

RTC-MODUL

Das Modul liefert Uhrzeit, Datum und Wochentag und ist mit einer eigenen Knopfzelle (CR2032) versehen. Alle Meldungen im Ereignisspeicher werden jetzt mit einem Zeitstempel versehen.

Im Einstellungsmenü "Zeiteinstellung" wählen.

- Zeit (hh:mm:ss): Mit dem Drehrad jeweils einzelne Ziffer wählen und durch Drücken bestätigen.
- Datum (tt.mm.jjjj): Mit dem Drehrad jeweils einzelne Ziffer wählen und durch Drücken bestätigen.
- Sommerzeit: Ja/nein . Bei "ja" wird automatisch zwischen Sommer und Winterzeit gewechselt.

Datum und Uhrzeit werden im Informationsmenü angezeigt.

An das RTC-Modul können ein 12-V Akku und ein GSM-Modem angeschlossen werden.

12-V-AKKU

Der 12-V-Bleiakku dient der Notstromversorgung des Modems. Eine Ladeschaltung und der Schutz vor Tiefentladung ist auf dem RTC-Modul integriert.

Das Modem arbeitet bei Stromausfall für max. 10 Stunden. Auch Display, Hochwasseralarm und dessen potentialfreier Kontakt funktionieren in dieser Zeit weiter.

Die Akku-Spannung wird im Informationsmenü angezeigt.

HINWEIS! Zum kompletten Ausschalten der Steuerung muss der Akku abgeklemmt werden.

GSM MODEM

Bei Einsatz des GSM-Modems muss vor Inbetriebnahme das Modem-Modul abgezogen werden, eine Mini-Sim-Karte eingesetzt und das Modul wieder aufgesteckt werden (siehe Anhang).

Wenn E-Mail-Versand gewünscht wird, muss die SIM-Karte Datenverkehr zulassen und für das Modem muss ein E-Mail-Konto eingerichtet werden, bei dem der SMTP Service freigeschaltet ist.

Die Flachantenne kann bei Bedarf durch eine leistungsstärkere Tellerantenne (Zubehör) ersetzt werden. Die Antenne wird grundsätzlich außerhalb des Gehäuses montiert!

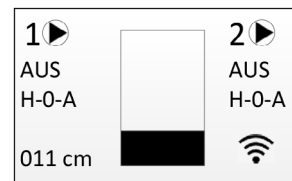
Durch Einsatz des GSM-Modems können aktuelle Fehlermeldungen der Anlage wahlweise per SMS oder E-Mail an bis zu 3 unterschiedliche Empfänger gesendet werden.

Die SMS-Benachrichtigung kann auf Wunsch durch einen zusätzlichen Telefonanruf ergänzt werden.

Eine SMS-Quittierung ist möglich. Wird die SMS nicht nach einer bestimmten Zeit quittiert, wird sie an den nächsten Empfänger versendet.

Für eine eindeutige Zuordnung der Anlage kann im Menü ein Stations-Name und die Stations-ID vergeben werden, die in den Fehlermeldungen erscheint.

Routinemeldungen mit aktuellem Zustand der Anlage können zeitgesteuert versendet werden.



- Signalstärke GSM Netz
- Keine Verbindung
- Nur RTC ohne Modem
- Modem sendet Nachricht

Beispiel Ereignisspeicher

Ereignisspeicher 07

Hochwasser

Fehler aufgetreten

11:23 17.04.2019 Mi

Beispiel Inhalt SMS

Stations-Name

<Hochwasser Fehler aufgetreten>

Wartungsdienst#01805188881

#Stations-ID,SW-Version,Fehlercode#

Beispiel Inhalt E-Mail

<17/04/19 11:23:28>

<Hochwasser Fehler aufgetreten>

P1h:00000.02 h

P1c:000008

P2h:00000.02 h

P2c:000008

Wartungsdienst#01805188881

#Stations-ID,SW-Version,Fehlercode#

MENÜ KOMMUNIKATION

Bei den Parameter-Eingaben drehen Sie solange, bis das richtige Zeichen erscheint und drücken dann zur Bestätigung kurz auf das Drehrad, um zum nächsten Zeichen zu gelangen. Drehen Sie nach links, um zu Ziffern zu gelangen, drehen Sie nach rechts, um ins Alphabet zu gelangen. Sonderzeichen und Großbuchstaben werden ebenfalls angeboten.

Zum Speichern des gesamten Eintrags müssen Sie beim letzten Zeichen das Drehrad etwa länger gedrückt halten.

Hinweis: Das Löschen einzelner Zeichen ist nicht möglich! Möchten Sie einen vorhandenen Eintrag komplett löschen, halten Sie das Drehrad auf dem ersten Zeichen länger gedrückt. Möchten Sie eine aktuelle Eingabe abbrechen ohne zu speichern, drücken Sie die Quittiertaste.

Mit den folgenden Parametern konfigurieren Sie den SMS- und E-Mail Versand des GSM Modems. Denken Sie daran, eine gültige SIM-Karte einzusetzen, deren Guthaben nicht unbemerkt abläuft.

Die mit * gekennzeichneten Eingaben sind mindestens erforderlich, ** für ausschließlichen Versand von SMS-Nachrichten und *** nur dann, wenn E-Mails versendet werden sollen.

SIM-Pin ändern

Hier können Sie die Pin-Nr. der Sim-Karte ändern.

Mobil Provider (siehe Tabelle)***

APN: Adresse für mobilen Zugangspunkt

Authentifikation: JA/NEIN (Benutzername / Passwort)

Vor Ort Schalter

Wenn Sie den Vor-Ort-Schalter aktivieren, müssen Sie festlegen, wieviel Stunden Fehlermeldungen nicht versendet werden sollen, wählbarer Zeitraum: 1-5 Stunden. Hinweis: 0 Stunden = deaktiviert

Empfänger SMS1**

Hier können Sie die Mobilnummer des 1. Empfängers eintragen, mit führender Länderkennung, Beispiel: +49 123 456789.

Empfänger SMS2

Hier können Sie die Mobilnummer des 2. Empfängers eintragen, mit führender Länderkennung, Beispiel: +49 123 456790.

Empfänger SMS3

Hier können Sie die Mobilnummer des 3. Empfängers eintragen, mit führender Länderkennung, Beispiel: +49 123 456791.

SMS Quittierung JA / NEIN

Hier legen Sie fest, ob eine SMS-Benachrichtigung quittiert werden muss. Ist diese Funktion aktiviert, müssen Sie eine Reaktionszeit zwischen 5 und 60 Minuten festlegen. Es werden nicht alle Empfänger gleichzeitig sondern zunächst nur der 1. Empfänger benachrichtigt! Erfolgt im eingestellten Zeitraum (z.B. nach 10 min) keine Quittierung, wird die Benachrichtigung automatisch an den 2. Empfänger gesendet. Sollte dieser ebenfalls nicht innerhalb von z.B. 10 Minuten quittieren, wird der 3. Empfänger benachrichtigt.

Hinweis: Quittierung der Benachrichtigung erfolgt durch Zurücksenden einer leeren SMS an die Absender-Nummer.

Routinemeldung

Hier können Sie eine regelmäßige Routinemeldung aktivieren, die zu einer bestimmten Uhrzeit den jeweiligen Zustand der Anlage meldet. Das Intervall der Meldungen kann maximal 39 Tage betragen. Einstellung: dd hh:mm. Hinweis: 00 Tage = deaktiviert.

Die Routinemeldung wird unterdrückt, sobald in dem eingestellten Intervall bereits eine Fehlermeldung abgesetzt wurde. Der Timer beginnt dann neu zu zählen.

Zusatzanruf bei SMS JA / NEIN

Hier können Sie festlegen, ob neben SMS-Benachrichtigung auch zusätzlich ein Anruf an dieselbe Empfängernummer erfolgen soll.

Stations-ID *

Hier können Sie für die Station eine ID eingetragen (max 8 Stellen). Die ID erscheint dann am Ende des Benachrichtigungstextes.

Stations Name *

Hier können Sie für die Station einen Namen eintragen (max 16 Stellen). Der Name erscheint als Absender-Name beim E-Mail-Empfang.

Sende Test-SMS JA / NEIN

Zur Überprüfung der Modemfunktion können Sie eine Test-SMS oder eine Test E-Mail an die hinterlegten Empfänger versenden.

Bei aktiver SMS-Quittierung wird zunächst nur der 1. Empfänger benachrichtigt; siehe SMS Quittierung.

Fehlerübertragung *

Bei diesem Menüpunkt legen Sie fest, welche Fehler versendet werden, ▲ kommende, ▼ gehende oder ▲ ▼ beide.

Folgende Fehler sind konfigurierbar:

• Thermostat P1	• Thermostat P2
• Motorschutz P1	• Motorschutz P2
• P1 Überstrom	• P2 Überstrom
• P1 Max. Laufzeit	• P2 Max. Laufzeit
• AUX 1	• Komm
• Sensorlogik	• Wartung
• Sensorfehler	• Echtzeituhr
• Drehfeldfehler	• Akku leer
• Hochwasser	• Akku lädt
• Trockenlaufschutz	• Spannungsversorgung

E-Mail Adresse 1***

Hier können Sie die E-Mail-Adresse des 1. Empfängers eintragen, z.B. erste@email.de.

E-Mail Adresse 2

Hier können Sie die E-Mail-Adresse des 2. Empfängers eintragen, z.B. zweite@email.de)

E-Mail Adresse 3

Hier können Sie die E-Mail-Adresse des 3. Empfängers eintragen, z.B. dritte@email.de)

E-Mail Einstellungen (siehe Tabelle)***

SMTP Server: Hier die Adresse des SMTP-Servers eintragen

Port: Hier den Port des SMTP-Servers eintragen

Verschlüsselung: Hier die Verschlüsselungsart des SMTP-Servers eintragen

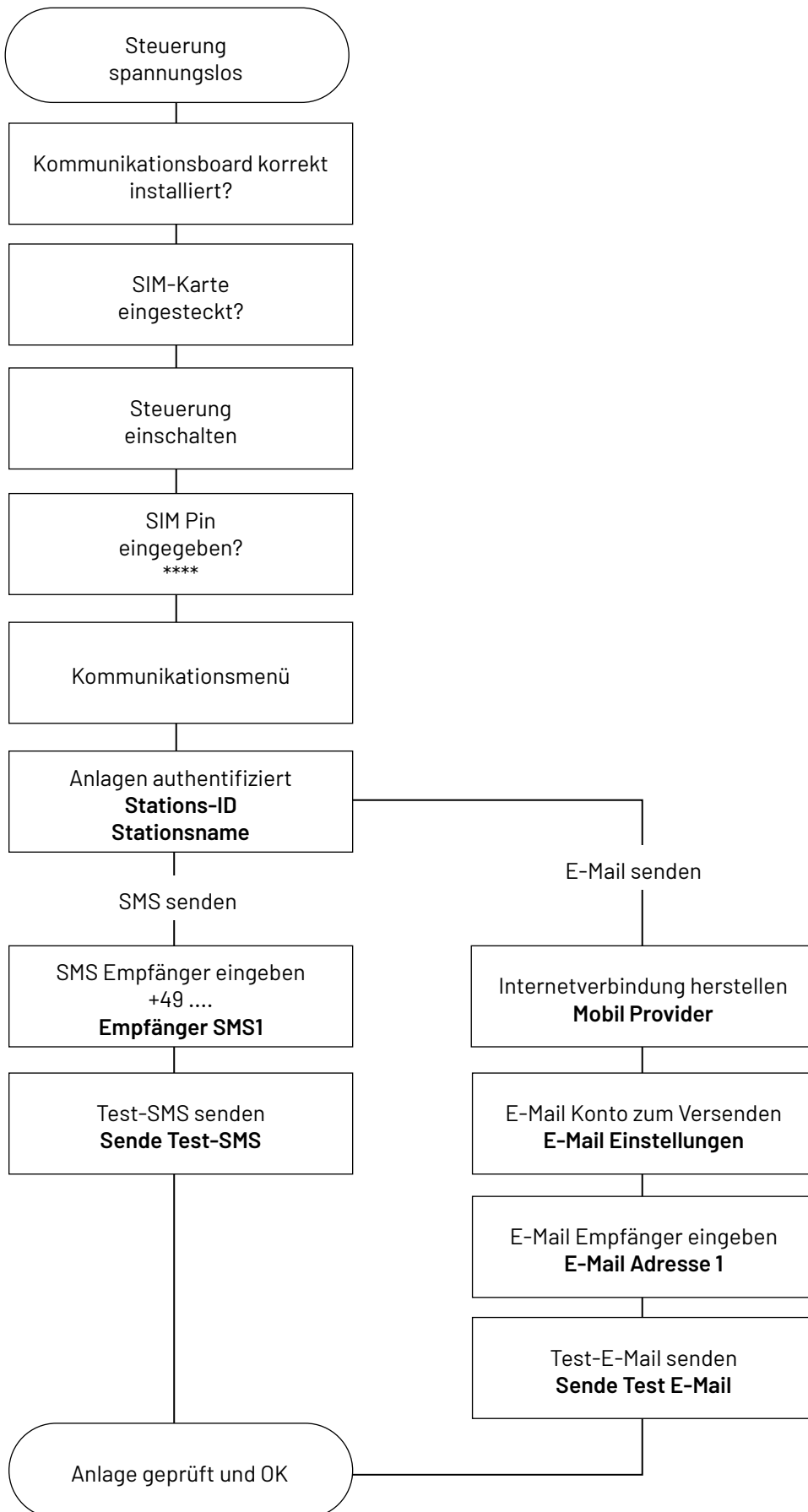
Benutzer ID: Hier die Benutzer ID des E-Mail-Kontos eintragen

Passwort: Hier das Passwort des E-Mail-Kontos eintragen

Sende Test E-Mail JA / NEIN

Versendet eine Test-E-Mail an alle eingetragenen E-Mail-Empfänger.

ABLAUFDIAGRAMM



Fehlercodes

00000001	Thermostat P1	00000100	Hochwasserpegel	0001 0000	Echtzeituhr
00000002	Motorschutz P1	00000200	Trockenlaufschutz	0002 0000	12V Akku leer
00000004	Überstrom P1	00000400	Thermostat P2	0004 0000	12V Akku Überspannung
00000008	AUX 1	00000800	Motorschutz P2	0008 0000	Spannungsversorgung
00000010	max. Laufzeit P1	00001000	Überstrom P2		
00000020	Sensorlogik	00002000	max. Laufzeit P2		
00000040	Sensorfehler	00004000	Kommunikation		
00000080	Netz/Phasenfolge	00008000	Wartung		

Fehler sind HEX kodiert, Beispiel: 0000 010B = Überstrom P1 + AUX 1 + Hochwasser

Parametrierung per SMS

Die Rufnummer, von der Parametrier-SMS kommen, muss in der Steuerung bekannt sein, d.h. zumindest ein SMS Empfänger muss per Hand eingegeben werden. Pro SMS kann nur ein Kommando gesendet werden. Nach jedem Kommando wird ein Feedback von der Steuerung gesendet. Mit folgenden Parameter-SMS kann das GSM-Modem programmiert werden. „**passwort**“ ist der vierstellige Code, der in der Highlogo-Steuerung hinterlegt ist. Der Auslieferungscode ist 3197. Zwischen Parameterwert und # muss ein Leerzeichen stehen!

Kommando	Beispiel	Datenformat
LANGUAGE SET LANGUAGE EN #passwort	DE = German EN = English FI = Finnish FR = French IT = Italian NL = Dutch PL = Polish SL = Slovenian SV = Swedish	2 characters
SERVICE SET SERVICE +49111... #passwort	phone number of the service	18 numeric characters including "+"
TIME SET TIME 11:22:33 #passwort	time in hh:mm:ss format	8 numeric characters including : (colon)
DATE SET DATE 31.12.2017 #passwort	date in dd.mm.yyyy format	10 numeric characters including . (point)
STID SET STID abcdef #passwort	6 char Station ID	6 characters
STNAME SET STNAME abcdefghijkl #passwort	16 char Station Name	16 characters
SMS1 SET SMS1 +49111... #passwort	SMS receiver #1	16 numeric characters including + (plus)
SMS2 SET SMS2 +49222... #passwort	SMS receiver #2	16 numeric characters including + (plus)
SMS3 SET SMS3 +49222... #passwort	SMS receiver #3	16 numeric characters including + (plus)
EM1 SET EM1 rec.stat@gmail.com #passwort	email receiver #1	64 characters
EM2 SET EM2 some@gmail.com #passwort	email receiver #2	64 characters
EM3 SET EM3 any@gmail.com #passwort	email receiver #3	64 characters
SMTP SET SMTP smtp.gmail.com #passwort	SMTP address	64 characters
PORT SET PORT 465 #passwort	port number	6 numeric characters
ENCRY SET ENCRY SSL #passwort	NONE SSL TLS	4 characters
USER SET USER xxx@yyy.zz #passwort	email address of control unit	64 characters
PWD SET PWD mypasswort #passwort	password for email account	64 characters
APN SET APN provider.com #passwort	providers access point name	64 characters

RTC MODULE

The module supplies the time, date and weekday and is equipped with its own button cell (CR2032). All messages in the event log are now timestamped.

Select "Time setting" in the settings menu.

- Time (hh:mm:ss): Use the rotary knob to select individual digits and confirm by pressing.
- Date (dd.mm.yyyy): Use the rotary knob to select individual digits and confirm by pressing.
- Summer time: Yes/no. If "Yes" is selected, the system automatically switches between summer and winter time.

The date and time are displayed in the information menu.

A 12 V rechargeable battery and a GSM modem can be connected to the RTC module.

12 V RECHARGEABLE BATTERY

The 12 V lead-acid battery provides emergency power for the modem. A charging circuit and deep discharge protection are integrated in the RTC module.

The modem works for 10 hours max. in case of power failure. The display and the high water alarm and its potential-free contact also continue to function during this time.

The battery voltage is displayed in the information menu.

NOTE! The battery must be disconnected to switch off the control completely.

GSM MODEM

When using the GSM modem, the modem module must be removed, a mini-SIM card inserted and the module reattached before using it for the first time (see attachment).

If email transmission is required, the SIM card must allow data transmission, and an email account must be set up for the modem with the SMTP service enabled.

If required, the flat antenna can be replaced by a more powerful dish antenna (accessory). The antenna is always mounted outside the enclosure!

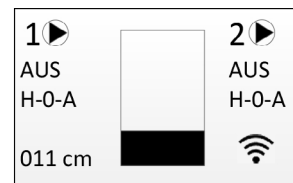
By using the GSM modem, current error messages from the system can be sent either by SMS text message or e-mail to up to 3 different recipients.

If you wish, SMS notification can be supplemented by an additional phone call.

SMS acknowledgement is possible. If the SMS is not acknowledged within a certain time, it is sent to the next recipient.

To allow clear assignment of the system, a station name and the station ID can be assigned in the menu, and this appears in the error messages.

Routine messages about the current status of the system can be sent time-controlled.



- Strength of GSM network signal
- No connection
- RTC only without a modem
- Modem sends message

Example of event memory

Event memory 07
High water
Error occurred
11:23 17.04.2019 Wed

Sample SMS text message

Station name
<High water occurred>
Maintenance service#01805188881
#Station ID, SW version, error code#

Sample e-mail

<17/04/9 11:23:28>
<High water occurred>
P1h 00000.02 h
P1c:000008
P2h 00000.02 h
P2c:000008
Maintenance service#01805188881
#Station ID, SW version, error code#

COMMUNICATION MENU

For parameter entries, turn until the correct character appears and then press the rotary knob briefly to confirm and move to the next character. Turn to the left to go to digits, turn to the right to go to the alphabet. Special characters and capital letters are also offered.

To save the entire entry, you must hold down the rotary knob longer on the last character.

Note: Deleting individual characters is not possible! If you want to delete an existing entry completely, press and hold the rotary knob on the first character. If you want to cancel a current entry without saving it, press the acknowledge key.

Use the following parameters to configure the SMS and e-mail dispatch of the GSM modem. Remember to use a valid SIM card that will not run out of credit unnoticed.

The entries marked with * are required as a minimum, ** for sending SMS messages only and *** only if e-mails are to be sent.

Change SIM PIN

This allows you to change the PIN number of the SIM card.

Mobile provider ***

APN: Address for mobile access point

Authentication: YES/NO (user name/password)

Remote switch

If you activate the remote switch, you must specify how many hours of error messages should not be sent; selectable time period: 1-5 hours. Note: 0 hours = deactivated

SMS1 recipient **

This allows you to enter the mobile number of the 1st recipient, with the international dialling code, for example: +49 123 456789.

SMS2 recipient

This allows you to enter the mobile number of the 2nd recipient, with the international dialling code, for example: +49 123 456790.

SMS3 recipient

This allows you to enter the mobile number of the 3rd recipient, with the international dialling code, for example: +49 123 456791.

SMS acknowledged YES / NO

This allows you to specify whether an SMS text message notification has to be acknowledged. If this function is activated, you must set a reaction time between 5 and 60 minutes. Not all recipients are notified at the same time, but initially only the 1st recipient! If no acknowledgement occurs within the set period (e.g. within 10 minutes), the notification is automatically sent to the 2nd recipient. If this recipient does not confirm either within e.g. 10 minutes, the 3rd recipient will be notified.

Note: Notifications are acknowledged by sending an empty SMS text message back to the sender's number.

Routine message

This allows you to activate a regular routine message that reports the status of the system at a specific time. The interval between messages can be a maximum of 39 days. Setting: dd hh:mm. Note: 00 days = deactivated.

The routine message is suppressed as soon as an error message has already been sent in the preset interval. The timer then starts counting again.

Additional call in the case of SMS YES / NO

This allows you to specify whether, in addition to SMS notification, a call should also be made to the same recipient number.

Station ID *

This allows you to enter an ID for the station (max. 8 digits). The ID then appears at the end of the notification text.

Station name *

This allows you to enter an ID for the station (max. 16 digits). The name appears as the sender's name when the e-mail is received.

Send test SMS YES / NO

To check the modem function, you can send a test SMS or a test e-mail to the recipients saved.

If the SMS acknowledgement is active, initially only the 1st recipient is notified; see SMS acknowledgement.

Error transmission *

With this menu item you determine which errors are sent, ▲ incoming, ▼ outgoing or ▲▼ both.

The following errors can be configured:

• Thermostat P1	• Thermostat P2
• Motor protection P1	• Motor protection P2
• P1 excess current	• P2 excess current
• P1 max. running time	• P2 max. running time
• AUX 1	• Comm
• Sensor logic	• Maintenance
• Sensor fault	• Real time clock
• Rotational field error	• Battery empty
• High water	• Battery charging
• Dry running protection	• Power supply

E-mail address 1 ***

Here, you can enter the e-mail address of the 1st recipient, e.g. first@email.com

E-mail address 2

Here, you can enter the e-mail address of the 2nd recipient, e.g. second@email.com

E-mail address 3

Here, you can enter the e-mail address of the 3rd recipient, e.g. third@email.com

E-mail settings (see table)

SMTP server: Enter the address of the SMTP server here

Port: Enter the port of the SMTP server here

Encryption: Enter the encryption type of the SMTP server here

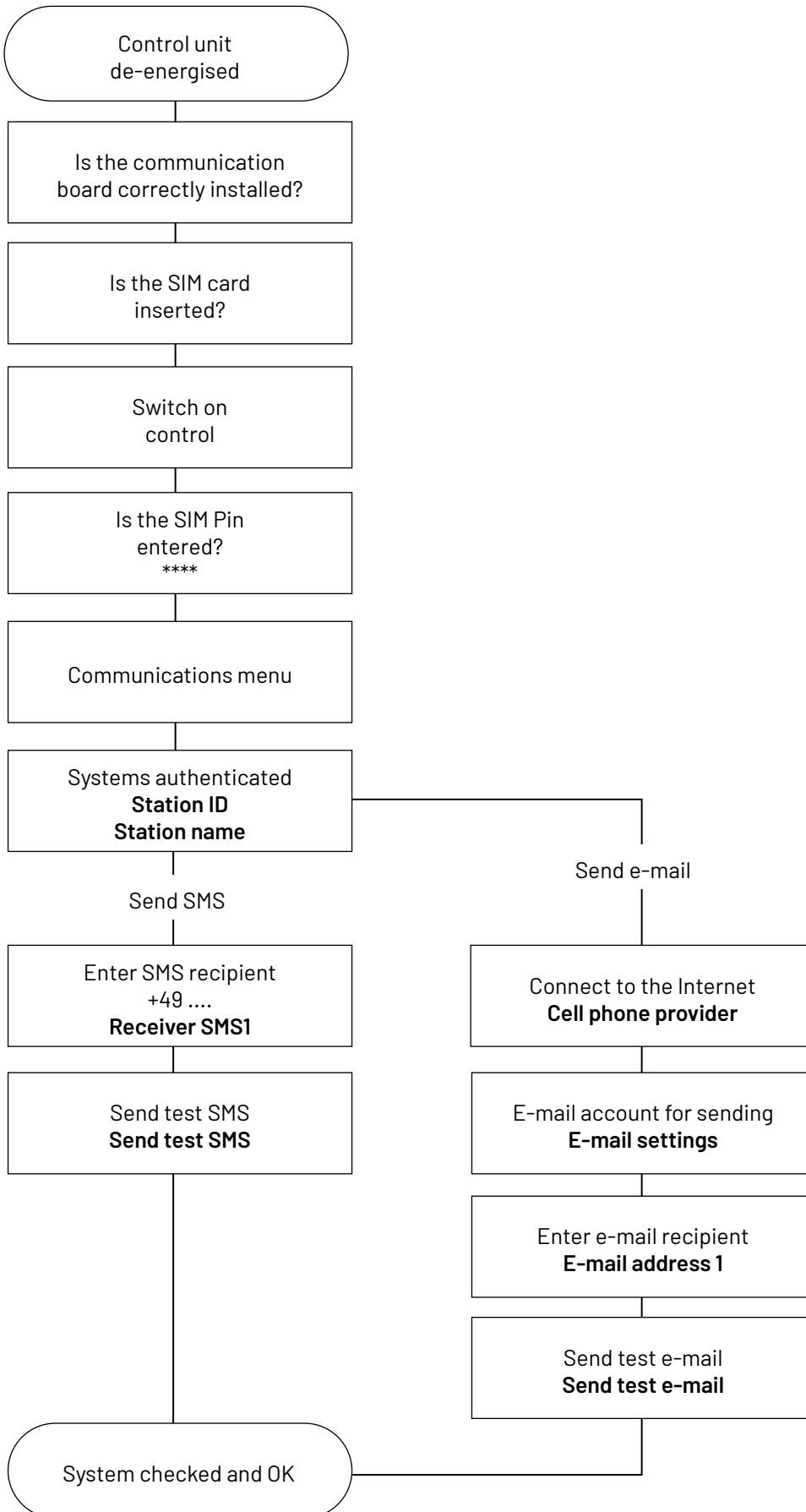
User ID: Enter the user ID of the e-mail account here

Password: Enter the password of the e-mail account here

Send test e-mail YES / NO

Sends a test e-mail to all e-mail recipients listed.

FLOW CHART



Error codes

00000001	Thermostat P1	00000100	High water level	0001 0000	Real time clock
00000002	Motor protection P1	00000200	Dry running protection	0002 0000	12V battery empty
00000004	Excess current P1	00000400	Thermostat P2	0004 0000	12V battery overvoltage
00000008	AUX 1	00000800	Motor protection P2	0008 0000	Power supply
00000010	Max. running time P1	00001000	Excess current P2		
00000020	Sensor logic	00002000	Max. running time P2		
00000040	Sensor fault	00004000	Communications		
00000080	Mains power/phase sequence	00008000	Maintenance		

Errors are HEX coded, example: 0000 010B = over-current P1 + AUX 1 + high water

Parameter setting via SMS text message

The control unit must recognise the phone number used to send SMS text messages for setting parameters, i.e. at least one SMS recipient must be entered manually. Only one command can be sent in any SMS. After each command, feedback is sent by the control unit. The GSM modem can be programmed with the following parameter SMS. **"password"** is the four-digit code stored in the Highlogo control. The delivery code is 3197. There must be a space between the parameter value and #!

Command	Example	Data format
LANGUAGE SET LANGUAGE EN #password		2 characters
	DE = German EN = English FI = Finnish FR = French IT = Italian NL = Dutch PL = Polish SL = Slovenian SV = Swedish	
SERVICE SET SERVICE +49111... #password	phone number of the service	18 numeric characters including "+"
TIME SET TIME 11:22:33 #password	time in hh:mm:ss format	8 numeric characters including : (colon)
DATE SET DATE 31.12.2017 #password	date in dd.mm.yyyy format	10 numeric characters including . (point)
STID SET STID abcdef #password	6 char Station ID	6 characters
STNAME SET STNAME abcdefghehijk #password	16 char Station Name	16 characters
SMS1 SET SMS1 +49111... #password	SMS receiver #1	16 numeric characters including + (plus)
SMS2 SET SMS2 +49222... #password	SMS receiver #2	16 numeric characters including + (plus)
SMS3 SET SMS3 +49222... #password	SMS receiver #3	16 numeric characters including + (plus)
EM1 SET EM1 rec.stat@gmail.com #password	email receiver #1	64 characters
EM2 SET EM2 some@gmail.com #password	email receiver #2	64 characters
EM3 SET EM3 any@gmail.com #password	email receiver #3	64 characters
SMTP SET SMTP smtp.gmail.com #password	SMTP address	64 characters
PORT SET PORT 465 #password	port number	6 numeric characters
ENCRY SET ENCRY SSL #password		4 characters
	NONE SSL TLS	
USER SET USER xxx@yyy.zz #password	email address of control unit	64 characters
PWD SET PWD mypassword #password	password for email account	64 characters
APN SET APN provider.com #password	providers access point name	64 characters

MODULE RTC

Le module indique l'heure, la date et le jour de la semaine et possède sa propre pile bouton (CR2032). Tous les messages de la mémoire des événements sont désormais horodatés.

Choisir « Réglage de l'heure » dans le menu des réglages.

- Heure (hh:mm:ss) : Sélectionner les différents chiffres à l'aide de la molette et confirmer votre choix par une pression.
- Date (jj.mm.aaaa) : Sélectionner les différents chiffres à l'aide de la molette et confirmer votre choix par une pression.
- Heure d'été : Oui/non. Si vous sélectionnez « oui », le changement entre l'heure d'été et l'heure d'hiver se fait automatiquement.

La date et l'heure sont affichées dans le menu Informations.

Il est possible de raccorder une batterie 12 V et un modem GSM au module RTC.

BATTERIE 12 V

La batterie au plomb 12 V permet une alimentation électrique de secours du modem. Le module RTC comporte un circuit de charge et une protection contre la décharge profonde.

En cas de panne de courant, le modem fonctionne pour une durée maximale de 10 heures. L'écran, l'alarme d'inondation et son contact libre de potentiel continuent eux aussi de fonctionner pendant toute cette durée.

La tension de la batterie est affichée dans le menu Informations.

REMARQUE ! Il est nécessaire de déconnecter la batterie pour désactiver entièrement la commande.

MODEM GSM

En cas d'utilisation du modem GSM, il convient de retirer le module du modem avant la mise en service, d'insérer une mini carte SIM et de brancher de nouveau le module (voir annexe).

Si vous souhaitez envoyer des e-mails, la carte SIM doit autoriser le trafic de données et il convient de configurer un compte e-mail pour le modem dans lequel le service SMTP doit être activé.

Il est possible, si besoin, de remplacer l'antenne plate par une antenne parabolique plus puissante (accessoire). L'antenne est généralement montée à l'extérieur du boîtier !

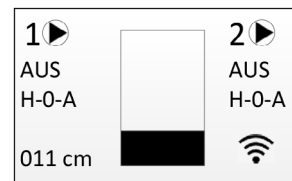
Le modem GSM permet d'envoyer les messages d'erreur actuels de l'installation à max. 3 destinataires différents, que ce soit par SMS ou par e-mail.





Si souhaité, il est possible d'ajouter à la notification par SMS un appel téléphonique.

Il est possible de demander une confirmation par SMS. Si le SMS n'est pas confirmé après une certaine durée, il est envoyé au prochain destinataire.

Pour une affectation univoque de l'installation, il est possible d'attribuer un nom de station et un ID de station qui apparaîtra dans les messages d'erreur.

L'envoi des messages de routine avec l'état actuel de l'installation peut être programmé.



-  Force du signal réseau GSM
-  Aucune connexion
-  RTC uniquement sans modem
-  Le modem envoie le message

Exemple mémoire des événements

Mémoire des événements 07

Inondation

Erreur survenue

11:23 17/04/2019 Me

Exemple contenu SMS

Nom de station

<Erreur inondation survenue>

Service de maintenance #01805188881

#ID station, version logiciel, code d'erreur #

Exemple contenu e-mail

<17/04/19 11:23:28>

<Erreur inondation survenue>

P1h :00000.02 h

P1c :000008

P2h :00000.02 h

P2c :000008

Service de maintenance #01805188881

#ID station, version logiciel, code d'erreur #

MENU COMMUNICATION

Pour le paramétrage, tournez la molette jusqu'à ce que le caractère souhaité apparaisse, puis appuyez brièvement sur la molette pour passer au prochain caractère. Tournez vers la gauche pour accéder aux chiffres et vers la droite pour accéder aux lettres. Les caractères spéciaux ainsi que les majuscules sont également proposés.

Pour sauvegarder l'ensemble de la saisie, il convient d'appuyer un peu plus longtemps sur la molette lors du dernier caractère.

Remarque : Il n'est pas possible de séparer un seul caractère ! Si vous souhaitez supprimer l'ensemble de la saisie, appuyez de manière prolongée sur la molette sur le premier caractère. Si vous souhaitez annuler la saisie en cours sans la sauvegarder, appuyez sur la touche d'acquiescement.

Les paramètres suivants vous permettent de configurer l'envoi des SMS et des e-mails du modem GSM. Pensez à insérer une carte SIM valide dont le crédit ne s'épuise pas de manière inaperçue.

Les saisies marquées d'un * sont au minimum requises. Celles marquées de ** ne sont requises que pour l'envoi de SMS et celles avec *** pour l'envoi d'e-mails.

Modifier le code PIN de la carte SIM

Vous pouvez modifier ici le code PIN de la carte SIM.

Fournisseur mobile (voir tableau)***

APN : Adresse pour point d'accès mobile

Authentification : OUI/NON (nom d'utilisateur / mot de passe)

Interrupteur local

Si vous activez l'interrupteur local, vous devez définir le nombre d'heures pendant lequel les messages d'erreur ne doivent pas être envoyés, période au choix : 1-5 heures. Remarque : 0 heure = désactivé

Destinataire SMS1 **

Vous pouvez saisir ici le numéro de portable du 1er destinataire, en commençant par l'indicatif du pays, exemple : +49 123 456789.

Destinataire SMS2

Vous pouvez saisir ici le numéro de portable du 2ème destinataire, en commençant par l'indicatif du pays, exemple : +49 123 456790.

Destinataire SMS3

Vous pouvez saisir ici le numéro de portable du 3ème destinataire, en commençant par l'indicatif du pays, exemple : +49 123 456791.

Validation SMS OUI/NON

Vous pouvez définir ici s'il est nécessaire de confirmer le SMS reçu. Si cette fonction est activée, il convient de définir un temps de réaction entre 5 et 60 minutes. Tous les destinataires ne reçoivent pas un message en même temps, seul le 1er destinataire est prévenu dans un premier temps ! Si le destinataire ne confirme pas la réception du message dans un temps défini (par ex. au bout de 10 minutes), la notification est envoyée automatiquement au 2ème destinataire. Si celui-ci ne confirme pas non plus la réception du message au bout de par ex. 10 minutes, le 3ème destinataire reçoit alors le message.

Remarque : Pour confirmer la notification, il suffit de renvoyer un message vide au numéro de l'expéditeur.

Message de routine

Vous pouvez activer ici un message de routine régulier qui signale l'état de l'installation à une heure définie. L'intervalle des

messages peut être de 39 jours maximum. Réglage : jj hh:mm. Remarque : 00 jour = désactivé.

Le message de routine est interrompu dès qu'un message d'erreur a été envoyé pendant l'intervalle défini. La minuterie repart alors à zéro.

Appel supplémentaire si SMS OUI/NON

Vous pouvez définir ici s'il est nécessaire d'appeler également le destinataire en plus de lui envoyer une notification par SMS.

ID de station *

Vous pouvez saisir ici un ID pour la station (max. 8 caractères). L'ID apparaît alors à la fin de la notification écrite.

Nom de station *

Vous pouvez saisir ici un nom pour la station (max. 16 caractères). Le nom apparaît en tant que nom de l'expéditeur lors de la réception d'un e-mail.

Envoi SMS test OUI / NON

Afin de vérifier le bon fonctionnement du modem, il est possible d'envoyer un SMS test ou un e-mail test aux destinataires sauvegardés.

Si la validation SMS est activée, seul le 1er destinataire reçoit dans un premier temps le message, voir validation SMS.

Transmission des erreurs *

Cette option du menu permet de déterminer les erreurs à envoyer, les erreurs entrantes ▲, les erreurs sortantes ▼ ou les deux ▲ ▼.

Il est possible de configurer les erreurs suivantes :

• Thermostat P1	• Thermostat P2
• Protection moteur P1	• Protection moteur P2
• Surintensité P1	• Surintensité P2
• Temps de marche max. P1	• Temps de marche max. P2
• AUX 1	• Comm
• Logique de capteur	• Maintenance
• Erreur de capteur	• Horloge temps réel
• Erreur de champ tournant	• Batterie vide
• Inondation	• Batterie en charge
• Protection contre la marche à sec	• Alimentation électrique

Adresse e-mail 1 ***

Vous pouvez saisir ici l'adresse mail du 1er destinataire, par ex. erste@email.de.

Adresse e-mail 2

Vous pouvez saisir ici l'adresse mail du 2ème destinataire, par ex. zweite@email.de

Adresse e-mail 3

Vous pouvez saisir ici l'adresse mail du 3ème destinataire, par ex. dritte@email.de

Réglages e-mail (voir tableau)***

Serveur SMTP : Saisir ici l'adresse du serveur SMTP

Port : Saisir ici le port du serveur SMTP

Cryptage : Saisir ici le type de cryptage du serveur SMTP

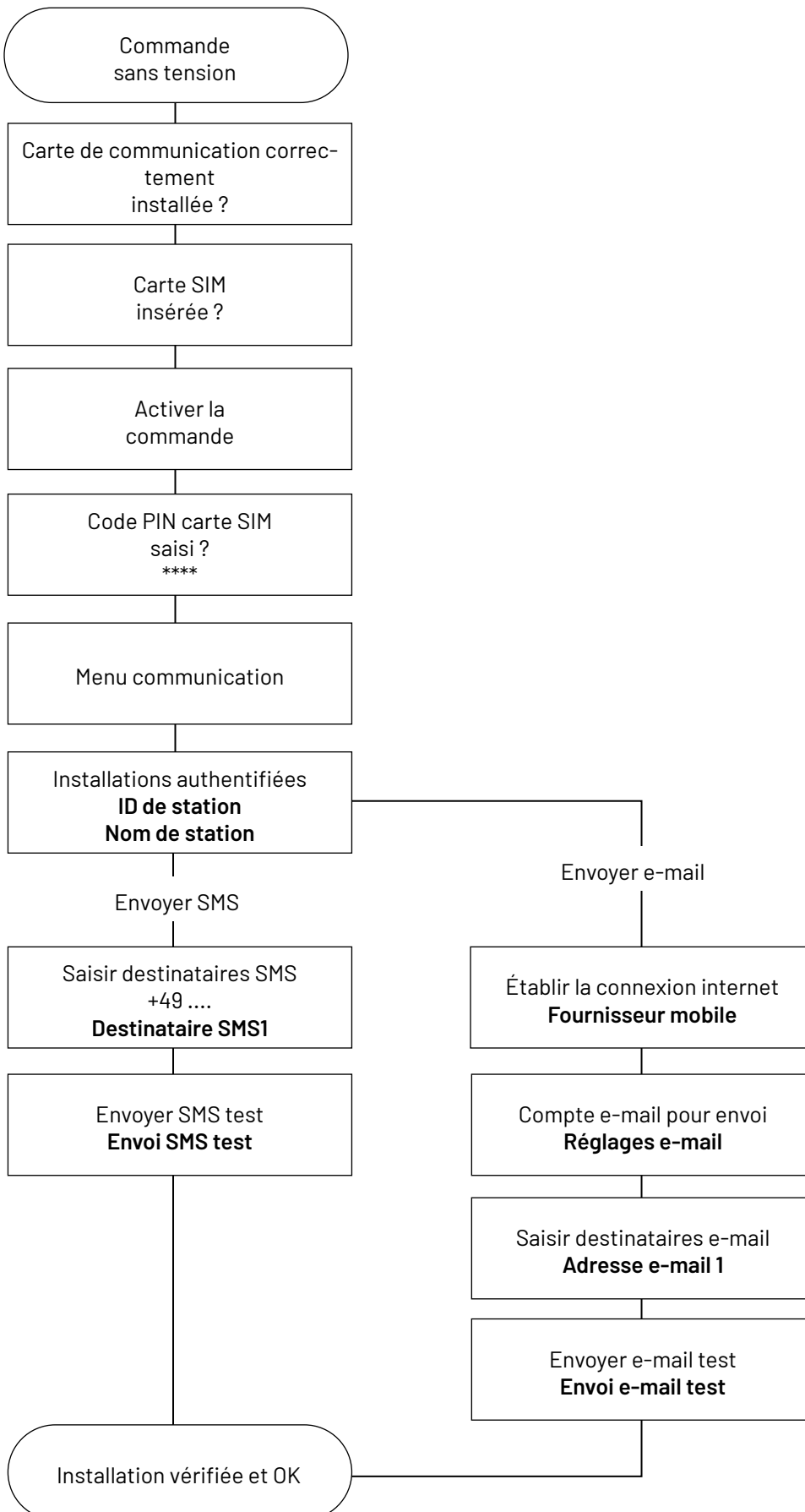
ID utilisateur : Saisir ici l'ID utilisateur du compte e-mail

Mot de passe : Saisir ici le mot de passe du compte e-mail

Envoi e-mail test OUI / NON

Envoie un e-mail test à tous les destinataires d'e-mail enregistrés.

ORGANIGRAMME



Codes d'erreur

00000001	Thermostat P1	00000100	Niveau inondation	0001 0000	Horloge temps réel
00000002	Protection moteur P1	00000200	Protection contre la marche à sec	0002 0000	Batterie 12 V vide
00000004	Surintensité P1	00000400	Thermostat P2	0004 0000	Batterie 12 V surtension
00000008	AUX 1	00000800	Protection moteur P2	0008 0000	Alimentation électrique
00000010	Temps de marche max. P1	00001000	Surintensité P2		
00000020	Logique de capteur	00002000	Temps de marche max. P2		
00000040	Erreur de capteur	00004000	Communication		
00000080	Réseau/séquence de phases	00008000	Maintenance		

Les erreurs sont codées HEX, exemple : 0000 010B = surintensité P1 + AUX 1 + inondation

Paramétrage par SMS

Le numéro de téléphone avec lequel les SMS de paramétrage sont émis doit être connu dans l'unité de commande, c.-à-d. au moins un destinataire de SMS doit être saisi manuellement. Seule une commande peut être envoyée par SMS. L'unité de commande émet un retour après chaque ordre. Il est possible de programmer le modem GSM avec les SMS de paramétrage suivants. « **mot de passe** » est le code à quatre chiffres sauvegardé dans la commande Highlogo. Le code de livraison est 3197. Il doit y avoir un espace entre la valeur du paramètre et # !

Commande	Exemple	Format des données
LANGUAGE SET LANGUAGE EN #password	DE = German EN = English FI = Finnish FR = French IT = Italian NL = Dutch PL = Polish SL = Slovenian SV = Swedish	2 characters
SERVICE SET SERVICE +49111... #password	phone number of the service	18 numeric characters including "+"
TIME SET TIME 11:22:33 #password	time in hh:mm:ss format	8 numeric characters including : (colon)
DATE SET DATE 31.12.2017 #password	date in dd.mm.yyyy format	10 numeric characters including . (point)
STID SET STID abcdef #password	6 char Station ID	6 characters
STNAME SET STNAME abcdefghehijk #password	16 char Station Name	16 characters
SMS1 SET SMS1 +49111... #password	SMS receiver #1	16 numeric characters including + (plus)
SMS2 SET SMS2 +49222... #password	SMS receiver #2	16 numeric characters including + (plus)
SMS3 SET SMS3 +49222... #password	SMS receiver #3	16 numeric characters including + (plus)
EM1 SET EM1 rec.stat@gmail.com #password	email receiver #1	64 characters
EM2 SET EM2 some@gmail.com #password	email receiver #2	64 characters
EM3 SET EM3 any@gmail.com #password	email receiver #3	64 characters
SMTP SET SMTP smtp.gmail.com #password	SMTP address	64 characters
PORT SET PORT 465 #password	port number	6 numeric characters
ENCRY SET ENCRY SSL #password	NONE SSL TLS	4 characters
USER SET USER xxx@yyy.zz #password	email address of control unit	64 characters
PWD SET PWD mypassword #password	password for email account	64 characters
APN SET APN provider.com #password	providers access point name	64 characters

MODULO RTC

Il modulo indica ora, data e giorno della settimana ed è dotato di una propria cella a bottone (CR2032). Tutte le segnalazioni nella memoria degli eventi sono ora provviste di una marcatura temporale.

Dal menu delle impostazioni selezionare "Impostazione dell'ora".

- Ora (hh:mm:ss): Con la manopola selezionare la rispettiva cifra e premere per confermare.
- Data (gg.mm.aaaa): Con la manopola selezionare la rispettiva cifra e premere per confermare.
- Orario estivo: Sì/no. In caso di "sì" l'orario estivo e quello invernale cambiano automaticamente.

La data e l'ora vengono mostrati nel menu delle informazioni.

Al modulo RTC è possibile collegare una batteria da 12 V e un modem GSM.

BATTERIA DA 12 V

La batteria al piombo da 12 V consente l'alimentazione d'emergenza del modem. Nel modulo RTC è integrato un circuito di carica e la protezione dalla scarica profonda.

Il modem funziona in caso di blackout per max. 10 ore. Anche il display, l'allarme di acqua alta e il relativo contato a potenziale zero continuano a funzionare durante questo tempo.

La tensione della batteria viene mostrata nel menu delle informazioni.

AVVISO! Per lo spegnimento completo dell'unità di comando si deve staccare la batteria.

MODEM GSM

In caso di utilizzo del modem GSM, prima della messa in funzione, si deve estrarre il modulo modem, installare una scheda mini-sim e riapplicare il modulo (vedere allegato).

Se si desidera utilizzare l'invio di e-mail, la scheda SIM deve essere abilitata al traffico dati e si deve creare un account e-mail per il modem, da cui attivare il servizio SMTP.

Se necessario, l'antenna piatta può essere sostituita con un'antenna a disco più potente (accessorio). L'antenna viene montata all'esterno dell'alloggiamento!

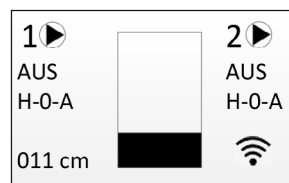
Mediante l'uso del modem GSM è possibile inviare messaggi di errore dell'impianto in tempo reale, a scelta tramite SMS o e-mail, fino a 3 diversi destinatari.


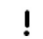
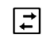

Il messaggio SMS può essere integrato da una chiamata telefonica aggiuntiva, se richiesto.

È possibile una conferma SMS. Se l'SMS non viene confermato entro un determinato tempo, esso viene inviato ai destinatari successivi.

Per l'associazione univoca dell'impianto, dal menu è possibile assegnare un nome stazione e l'ID stazione che compare nei messaggi di errore.

I messaggi di routine con stato attuale dell'impianto possono essere inviati in modo temporizzato.



-  Intensità segnale rete GSM
-  Nessun collegamento
-  Solo RTC senza modem
-  Il modem invia il messaggio

Esempio memoria eventi

Memoria eventi 07

Acqua alta

Si è verificato un errore

11:23 17.04.2019 Mer

Esempio contenuto SMS

Nome stazione

<Si è verificato un errore di acqua alta>

Servizio di manutenzione#01805188881

#ID stazione,versione SW,codice di errore#

Esempio contenuto e-mail

<17/04/19 11:23:28>

<Si è verificato un errore di acqua alta>

P1h:00000.02 h

P1c:000008

P2h:00000.02 h

P2c:000008

Servizio di manutenzione#01805188881

#ID stazione,versione SW,codice di errore#

MENU COMUNICAZIONE

Durante l'inserimento dei parametri ruotare finché non compare il carattere corretto, quindi premere brevemente sulla manopola per confermare e passare al carattere successivo. Ruotare verso sinistra per passare ai numeri, ruotare verso destra per passare all'alfabeto. Sono disponibili anche i caratteri speciali e le lettere maiuscole.

Per memorizzare l'inserimento, tenere premuto un po' più a lungo la manopola all'ultimo carattere.

Avviso: la cancellazione di singoli caratteri non è possibile! Se si desidera cancellare interamente un inserimento presente, tenere premuta la manopola sul primo carattere. Se si desidera annullare l'attuale inserimento senza salvare, premere il tasto di conferma.

Con i seguenti parametri è possibile configurare l'invio di SMS e e-mail del modem GSM. Prestare attenzione a impiegare una scheda SIM valida, di cui è possibile controllare il credito.

Gli inserimenti contrassegnati con un * hanno una necessità minima, ** per l'invio esclusivo di messaggi SMS e *** solo se si devono inviare le e-mail.

Modificare il PIN della SIM

Da qui è possibile modificare il n° PIN della scheda SIM.

Compagnia telefonica (vedere tabella)***

APN: indirizzo del punto di accesso mobile

Autenticazione: Si/NO (nome utente / password)

Interruttore in loco

Quando si attiva l'interruttore in loco, si deve stabilire per quante ore non si devono inviare messaggi di errore, intervallo di tempo selezionabile: 1-5 ore. Avviso: 0 ore = disattivato

Destinatario SMS1**

Da qui è possibile inserire il numero di cellulare del 1° destinatario, con prefisso nazionale, esempio: +49 123 456789.

Destinatario SMS2

Da qui è possibile inserire il numero di cellulare del 2° destinatario, con prefisso nazionale, esempio: +49 123 456790.

Destinatario SMS3

Da qui è possibile inserire il numero di cellulare del 3° destinatario, con prefisso nazionale, esempio: +49 123 456791.

Conferma SMS

Si / NO

Da qui è possibile stabilire se si deve confermare un messaggio SMS. Se questa funzione è attiva, si deve stabilire un tempo di reazione tra 5 e 60 minuti. I destinatari non vengono contattati tutti simultaneamente, bensì solo il 1° destinatario! Se nell'intervallo di tempo impostato (ad es. 10 minuti) non vi è alcuna conferma, il messaggio viene inviato automaticamente al 2° destinatario. Se anche questo non viene confermato ad es. entro 10 minuti, il messaggio viene inviato al 3° destinatario.

Avviso: la conferma del messaggio avviene mediante risposta con un SMS vuoto al numero del mittente.

Segnalazione di routine

Da qui è possibile attivare una segnalazione di routine regolare che segnala lo stato dell'impianto ad una determinata ora. L'intervallo dei messaggi può essere di massimo 39 giorni. Impostazione: dd hh:mm. Avviso: 00 giorni = disattivato.

La segnalazione di routine viene annullata se nell'intervallo di tempo è già stato inviato un messaggio di errore. Il timer si riavvia.

Chiamata aggiuntiva con SMS

Si / NO

Da qui è possibile stabilire se oltre al messaggio SMS si deve svolgere anche una chiamata allo stesso numero di destinazione.

ID stazione *

Da qui è possibile inserire un ID per la stazione (max. 8 caratteri). L'ID compare al termine del testo del messaggio.

Nome stazione *

Da qui è possibile inserire un nome per la stazione (max. 16 caratteri). Il nome compare come nome mittente alla ricezione e-mail.

Invia SMS di prova Si / NO

Per verificare il funzionamento del modem è possibile inviare un SMS di prova o un'e-mail di prova ai destinatari memorizzati.

In caso di conferma SMS attiva viene informato il 1° destinatario; vedere Conferma SMS.

Trasmissione errore *

Con questa voce del menu è possibile impostare quali errori inviare, ▲ in entrata, ▼ in uscita oppure ▲ ▼ entrambi.

Sono configurabili i seguenti errori:

• Termostato P1	• Termostato P2
• Salvamotore P1	• Salvamotore P2
• Sovracorrente P1	• Sovracorrente P2
• Tempo di funzionamento massimo P1	• Tempo di funzionamento massimo P2
• AUX 1	• Com
• Logica sensoriale	• Manutenzione
• Errore del sensore	• Ora in tempo reale
• Errore campo rotativo	• Batteria scarica
• Acqua alta	• Batteria in carica
• Protezione dal funzionamento a secco	• Alimentazione di tensione

Indirizzo e-mail 1***

Da qui è possibile inserire l'indirizzo e-mail del 1° destinatario, ad es. erste@email.de.

Indirizzo e-mail 2

Da qui è possibile inserire l'indirizzo e-mail del 2° destinatario, ad es. zweite@email.de)

Indirizzo e-mail 3

Da qui è possibile inserire l'indirizzo e-mail del 3° destinatario, ad es. dritte@email.de)

Impostazioni e-mail (vedere Tabella)***

Server SMTP: qui è possibile inserire l'indirizzo del server SMTP

Porta: qui è possibile inserire la porta del server SMTP

Codifica: qui è possibile inserire la tipologia di codifica del server SMTP

ID utente: qui è possibile inserire l'ID utente dell'account e-mail

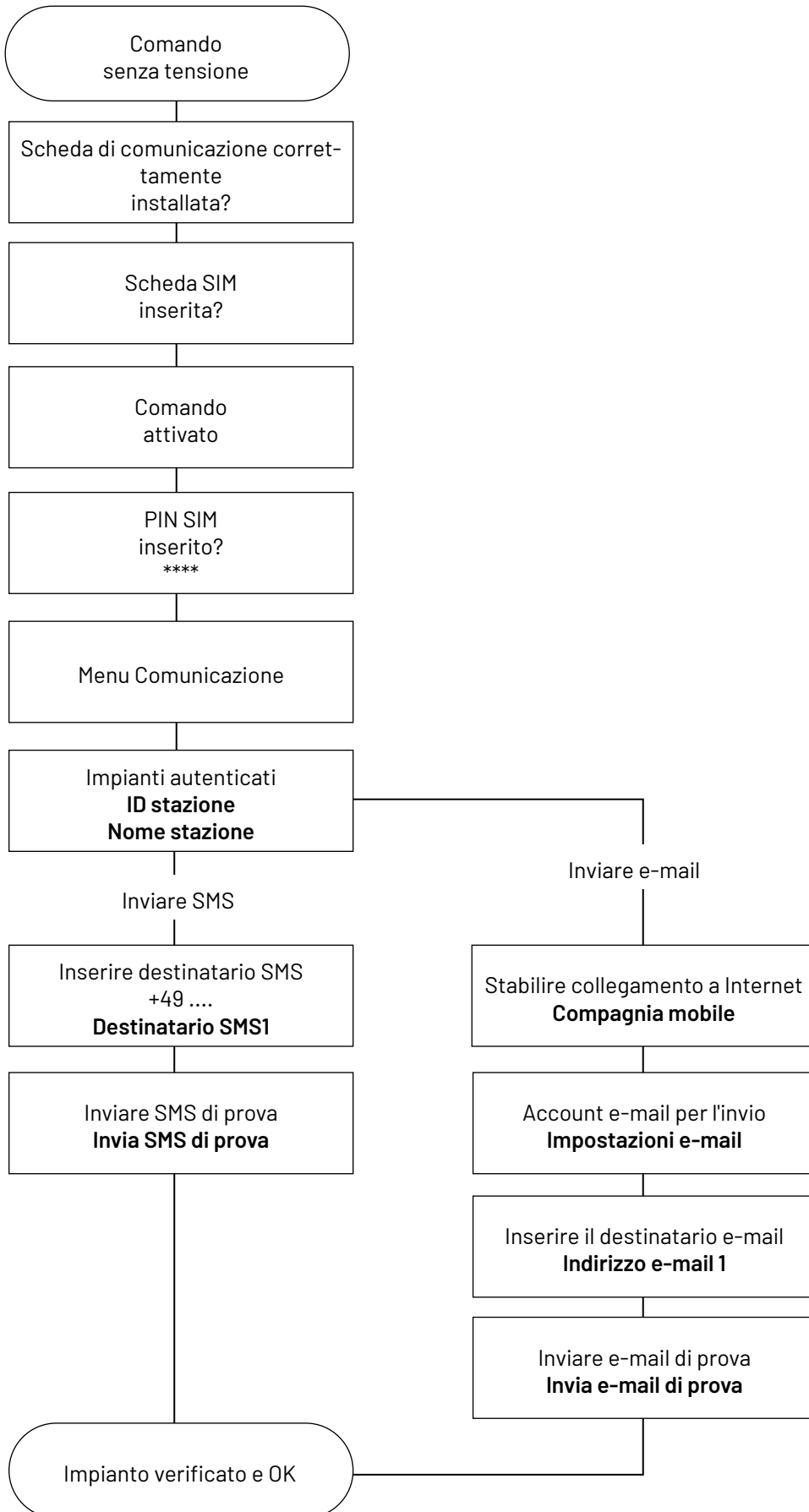
Password: qui è possibile inserire la password dell'account e-mail

Invia e-mail di prova

Si / NO

Invia un'e-mail di prova a tutti i destinatari e-mail inseriti.

SCHEMA DI PROCESSO



Codici di errore

00000001	Termostato P1	00000100	Soglia di acqua alta	0001 0000	Ora in tempo reale
00000002	Salvatore P1	00000200	Protezione dal funzionamento a secco	0002 0000	Batteria 12V scarica
00000004	Sovracorrente P1	00000400	Termostato P2	0004 0000	Batteria 12V sovratensione
00000008	AUX 1	00000800	Salvatore P2	0008 0000	Alimentazione di tensione
00000010	Tempo di funzionamento max. P1	00001000	Sovracorrente P2		
00000020	Logica sensoriale	00002000	Tempo di funzionamento max. P2		
00000040	Errore del sensore	00004000	Comunicazione		
00000080	Rete/sequenza di fase	00008000	Manutenzione		

Gli errori hanno codifica HEX, esempio: 0000 010B = sovracorrente P1 + AUX 1 + acqua alta

Parametrizzazione tramite SMS

Il numero di chiamata, da cui provengono gli SMS di parametrizzazione, deve essere noto nell'unità di comando, ossia almeno si deve inserire almeno un destinatario SMS manualmente. È possibile inviare solo un comando per SMS. Dopo ogni comando, l'unità di comando invia un feedback. Con i seguenti parametri SMS è possibile programmare il modem GSM. "Password" è il codice a quattro cifre memorizzato nell'unità di comando Highlogo. Il codice alla consegna è 3197. Tra il valore del parametro e il # ci deve essere uno spazio vuoto!

Comando	Esempio	Formato dei dati
LANGUAGE SET LANGUAGE EN #password	DE = German EN = English FI = Finnish FR = French IT = Italian NL = Dutch PL = Polish SL = Slovenian SV = Swedish	2 characters
SERVICE SET SERVICE +49111... #password	phone number of the service	18 numeric characters including "+"
TIME SET TIME 11:22:33 #password	time in hh:mm:ss format	8 numeric characters including : (colon)
DATE SET DATE 31.12.2017 #password	date in dd.mm.yyyy format	10 numeric characters including . (point)
STID SET STID abcdef #password	6 char Station ID	6 characters
STNAME SET STNAME abcdefghijkl #password	16 char Station Name	16 characters
SMS1 SET SMS1 +49111... #password	SMS receiver #1	16 numeric characters including + (plus)
SMS2 SET SMS2 +49222... #password	SMS receiver #2	16 numeric characters including + (plus)
SMS3 SET SMS3 +49222... #password	SMS receiver #3	16 numeric characters including + (plus)
EM1 SET EM1 rec.stat@gmail.com #password	email receiver #1	64 characters
EM2 SET EM2 some@gmail.com #password	email receiver #2	64 characters
EM3 SET EM3 any@gmail.com #password	email receiver #3	64 characters
SMTP SET SMTP smtp.gmail.com #password	SMTP address	64 characters
PORT SET PORT 465 #password	port number	6 numeric characters
ENCRY SET ENCRY SSL #password	NONE SSL TLS	4 characters
USER SET USER xxx@yyy.zz #password	email address of control unit	64 characters
PWD SET PWD mypassword #password	password for email account	64 characters
APN SET APN provider.com #password	providers access point name	64 characters

MODUŁ RTC

Moduł podaje czas, datę i dzień tygodnia i jest wyposażony we własną baterię guzikową (CR2032). Wszystkie komunikaty w pamięci zdarzeń są teraz opatrzone stemplem czasowym.

W menu ustawień wybierz „Ustawienie czasu”.

- Czas (hh:mm:ss): Przekręcając pokrętkę wybierz określoną cyfrę i zatwierdź wybór wciskając je.
- Data (dd.mm.rrrr): Przekręcając pokrętkę wybierz określoną cyfrę i zatwierdź wybór wciskając je.
- Czas letni: tak/nie. Przy wyborze „tak” następuje automatyczna zmiana pomiędzy czasem zimowym a letnim.

Data i godzina wyświetlane są w menu informacyjnym.

Do modułu RTC można podłączyć akumulator 12 V i modem GSM.

AKUMULATOR 12 V

Akumulator ołowiowy 12 V służy do awaryjnego zasilania modemu. Obwód ładowania i ochrona przed głębokim rozładowaniem są zintegrowane z modułem RTC.

W przypadku awarii prądu modem pracuje przez maks. 10 godzin. W tym czasie działają również wyświetlacz, alarm o wysokim poziomie wody i jego bezpotencjałowy styk.

Napięcie akumulatora widoczne jest w menu informacyjnym.

NOTYFIKACJA! Do momentu pełnego wyłączenia sterownika akumulator musi być odłączony.

MODEM GSM

Przy zastosowaniu modemu GSM, przed rozruchem trzeba wyjąć moduł modemu, włożyć kartę sim mini i ponownie włożyć moduł (patrz załącznik).

Jeśli pożądana jest wysyłka e-mail, karta SIM musi umożliwiać transmisję danych a dla modemu trzeba utworzyć konto e-mail, dla którego zatwierdzona jest usługa SMTP.

Antenę płaską można w razie potrzeby wymienić na mocniejszą antenę talerzową (akcesoria). Antenę montuje się generalnie poza obudową!

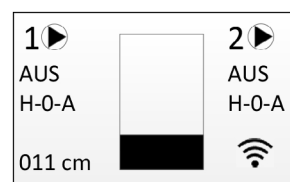
Dzięki zastosowaniu modemu GSM można wedle wyboru wysłać aktualne komunikaty o błędach instalacji poprzez SMS lub e-mail do 3 różnych odbiorców.


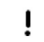


Powiadomienie SMS można na życzenie uzupełnić o dodatkowe połączenie telefoniczne.

Możliwe jest zatwierdzenie przez SMS. Jeżeli SMS nie zostanie potwierdzony przez określony czas, zostanie wysłany do następnego odbiorcy.

Dla potrzeb jednoznacznego przyporządkowania urządzenia w menu można nadać nazwę oraz ID podstacji, widoczne w komunikatach o błędach.

Komunikaty rutynowe z informacją o aktualnym stanie urządzenia mogą być wysyłane z wysterowaniem czasowym.



-  Moc sygnału sieci GSM
-  Brak połączenia
-  Tylko RTC bez modemu
-  Modem wysyła wiadomość

Przykład pamięci zdarzeń

Pamięć zdarzeń 07

Wysoki poziom wody

Wystąpił błąd

11:23 17.04.2019 śr.

Przykład treści SMS

Nazwa podstacji

<Wystąpił błąd, wysoki poziom wody>

Usługa konserwacji#01805188881

#ID podstacji,wesja SW,kod błędu#

Przykład treści e-mail

<17/04/19 11:23:28>

<Wystąpił błąd, wysoki poziom wody>

P1h:00000.02 h

P1c:000008

P2h:00000.02 h

P2c:000008

Usługa konserwacji#01805188881

#ID podstacji,wesja SW,kod błędu#

MENU KOMUNIKACJI

Przy wprowadzaniu parametrów obracaj do momentu, aż pojawi się odpowiedni znak, a następnie naciśnij krótko pokrętko dla potwierdzenia, aby przejść do kolejnego znaku. Przekręć w lewo, by przejść do cyfr, przekręć w prawo, by przejść do alfabety. Dostępne są również znaki specjalne i wielkie litery.

Aby zapisać cały wpis, przy ostatnim znaku trzeba przytrzymać pokrętko wciśnięte nieco dłużej.

Notyfikacja: Nie można usuwać poszczególnych znaków! Jeżeli chcesz usunąć cały wpis, przytrzymaj dłużej wciśnięte pokrętko po ustawieniu pierwszego znaku. Jeżeli chcesz przerwać wpis bez zapisywania, naciśnij przycisk anulowania.

Poniższe parametry służą do konfiguracji wysyłania SMSów i maili przez modem GSM. Pamiętaj, aby użyć działającej karty SIM, której transfer nie skończy się niespodziewanie.

Dane oznaczone * są zazwyczaj wymagane, ** dotyczą wyłącznie wysyłki wiadomości SMS a *** dotyczą tylko wysyłki maili.

Zmiana kodu pin karty sim

Tu można zmienić kod pin karty sim.

Operator komórkowy (patrz tabela)***

APN: adres mobilnego punktu dostępu

Uwierzytelnienie: TAK/NIE (nazwa użytkownika / hasło)

Przełącznik lokalny

Po aktywacji przełącznika lokalnego trzeba stwierdzić, przez ile godzin nie mają być wysyłane komunikaty o błędach – okres do wyboru: 1-5 godzin. Notyfikacja: 0 godzin = dezaktywacja

Odbiorca SMS1**

Tu można wpisać numer telefonu komórkowego 1. odbiorcy, poprzedzony kodem kraju, np.: +49 123 456789.

Odbiorca SMS2

Tu można wpisać numer telefonu komórkowego 2. odbiorcy, poprzedzony kodem kraju, np.: +49 123 456790.

Odbiorca SMS3

Tu można wpisać numer telefonu komórkowego 3. odbiorcy, poprzedzony kodem kraju, np.: +49 123 456791.

Zatwierdzenie SMS

TAK / NIE

Tu określa się, czy powiadomienie SMS musi być zatwierdzone. Jeżeli ta funkcja jest aktywna, trzeba określić czas reakcji w zakresie od 5 do 60 minut. Nie wszyscy odbiorcy powiadamiani są jednocześnie. Najpierw wiadomość otrzymuje 1. odbiorca! Jeżeli w ustawionym okresie (np. po 10 minutach) nie nastąpi zatwierdzenie, powiadomienie zostanie wysłane automatycznie do 2. odbiorcy. Jeżeli również ten odbiorca nie potwierdzi wiadomości w przeciągu np. 10 minut, powiadomiony zostanie 3. odbiorca.

Notyfikacja: Potwierdzenie powiadomienia następuje poprzez odesłanie pustego SMSa na numer nadawcy.

Rutynowy komunikat

Tu można włączyć rutynowe komunikaty, w ramach których o określonej porze przekazywana będzie informacja o stanie urządzenia. Okres między komunikatami może wynosić maksymalnie 39 dni. Ustawienie: dd:hh:mm. Notyfikacja: 00 dni = wyłączone.

Komunikat rutynowy zostanie anulowany, jeśli w ustawionym okresie wygenerowany został komunikat o błędzie. Licznik okresu rutynowego startuje w takim przypadku od początku.

Połączenie dodatkowe przy SMS

TAK / NIE

Tu można określić, czy oprócz powiadomienia SMS dodatkowo ma zostać wykonane połączenie głosowe na ten sam numer.

ID podstacji *

Tu można wpisać ID podstacji (maks. 8 znaków). Ten ID pojawi się na końcu tekstu potwierdzenia.

Nazwa podstacji *

Tu można wpisać nazwę podstacji (maks. 16 znaków). Nazwa pojawi się jako nazwa nadawcy przy odbiorze e-mail.

Wyślij SMS testowy

TAK / NIE

W ramach kontroli funkcji modemu można wysłać SMS testowy lub e-mail testowy do zapisanego odbiorcy.

Przy aktywnym zatwierdzeniu SMS najpierw powiadamiany jest 1. odbiorca; patrz zatwierdzenie SMS.

Transmisja błędów *

W tym menu można określić, jakich błędów będą dotyczyły wysyłane powiadomienia ▲ przychodzące, ▼ wychodzące albo ▲ ▼ obie grupy.

Istnieje możliwość skonfigurowania następujących błędów:

• Termostat P1	• Termostat P2
• Ochrona silnika P1	• Ochrona silnika P2
• Przetężenie P1	• Przetężenie P2
• Maks. czas pracy P1	• Maks. czas pracy P2
• AUX 1	• Kom.
• Logika czujników	• Konserwacja
• Błąd czujnika	• Zegar czasu rzeczywistego
• Błąd pola wirowego	• Akumulator pusty
• Wysoki poziom wody	• Akumulator ładuje
• Zabezpieczenie przed pracą na sucho	• Napięcie zasilania

Adres e-mail 1***

Tu można wpisać adres e-mail 1. odbiorcy, np. pierwszy@email.pl.

E-mail adres 2

Tu można wpisać adres e-mail 2. odbiorcy, np. drugi@email.pl.

E-mail adres 3

Tu można wpisać adres e-mail 3. odbiorcy, np. trzeci@email.pl.

Ustawienia e-mail (patrz tabela)***

Serwer SMTP: Tu wpisz adres serwera SMTP

Port: Tu wpisz port serwera SMTP

Szyfrowanie: Tu wpisz rodzaj szyfrowania serwera SMTP

ID użytkownika: Tu wpisz ID użytkownika konta e-mail

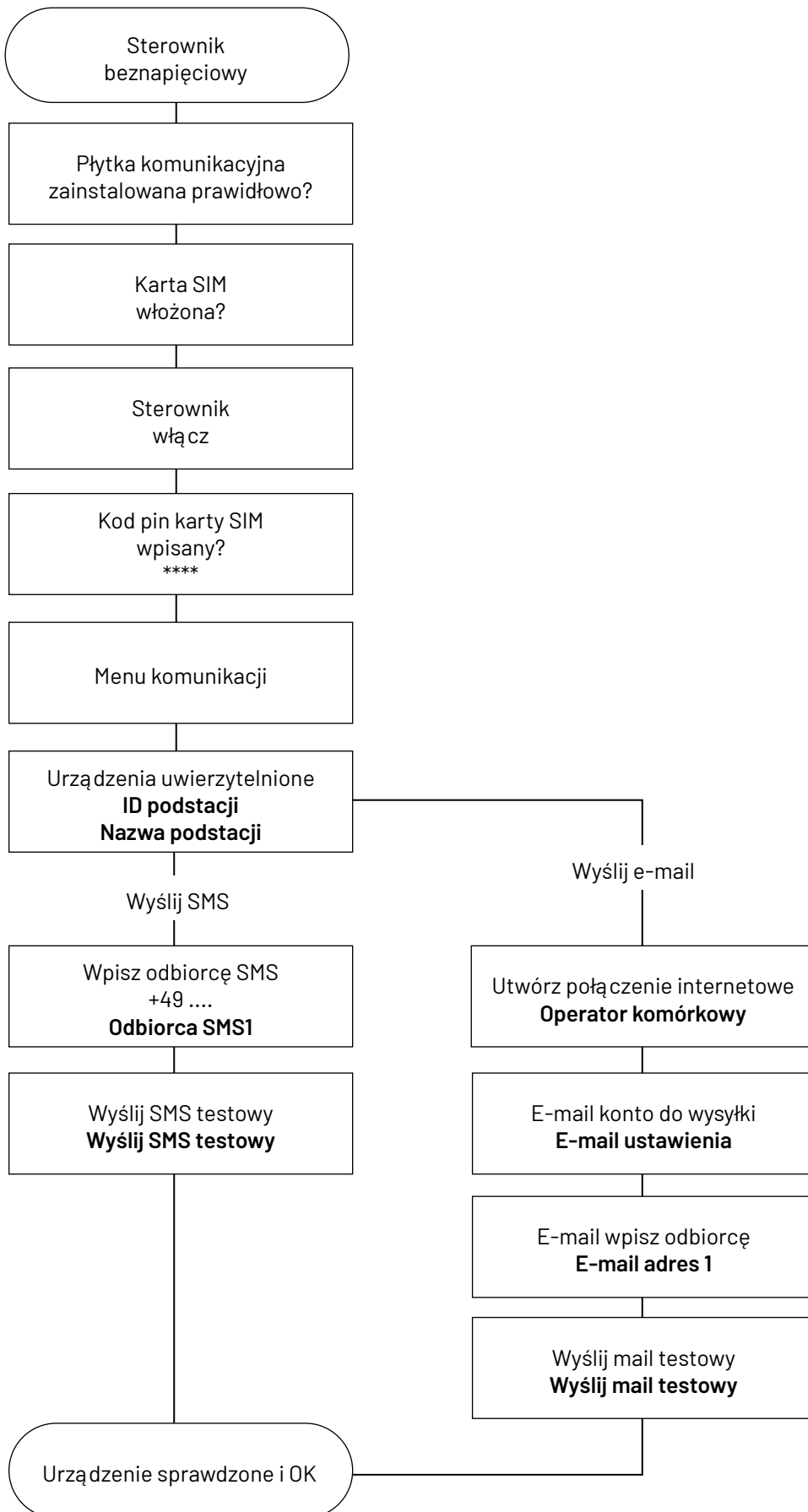
Hasło: Tu wpisz hasło do konta e-mail

Wyślij mail testowy

TAK / NIE

Wysła mail testowy do wpisanego odbiorcy e-mail.

SCHEMAT PROCESU



Kody błędów

00000001	Termostat P1	00000100	Wysoki poziom wody	0001 0000	Zegar czasu rzeczywitego
00000002	Ochrona silnika P1	00000200	Zabezpieczenie przed pracą na sucho	0002 0000	Akumulator 12 V pusty
00000004	Przetężenie P1	00000400	Termostat P2	0004 0000	Akumulator 12 V przepięcie
00000008	AUX 1	00000800	Ochrona silnika P2	0008 0000	Napięcie zasilania
00000010	Maks. czas pracy P1	00001000	Przetężenie P2		
00000020	Logika czujników	00002000	Maks. czas pracy P2		
00000040	Błąd czujnika	00004000	Komunikacja		
00000080	Sieć / kolejność faz	00008000	Konserwacja		

Błędy mają kodowanie HEX, przykład: 0000 010B = przetężenie P1 + AUX 1 + wysoki poziom wody

Parametryzacja przez SMS

Numery telefoniczne, z których przesyłane są SMSy z parametrami muszą być znane sterownikowi, tzn. przynajmniej jednego odbiorcę SMS trzeba wpisać ręcznie. W jednym SMSie może być wysłane tylko jedno polecenie. Po każdym poleceniu sterownik wysyła informację zwrotną. Modem GSM można zaprogramować za pomocą następujących SMSów z parametrami. „hasło” to czteroznakowy kod ustawiony w sterowniku Highlogo. Fabrycznie kod ustawiony jest na 3197. Pomiędzy wartością parametru i znakiem # musi być spacja!

Polecenie	Przykład	Format danych
LANGUAGE SET LANGUAGE EN #passwort	DE = German EN = English FI = Finnish FR = French IT = Italian NL = Dutch PL = Polish SL = Slovenian SV = Swedish	2 characters
SERVICE SET SERVICE +49111... #passwort	phone number of the service	18 numeric characters including "+"
TIME SET TIME 11:22:33 #passwort	time in hh:mm:ss format	8 numeric characters including : (colon)
DATE SET DATE 31.12.2017 #passwort	date in dd.mm.yyyy format	10 numeric charaters including . (point)
STID SET STID abcdef #passwort	6 char Station ID	6 characters
STNAME SET STNAME abcdefghehijck #passwort	16 char Station Name	16 characters
SMS1 SET SMS1 +49111... #passwort	SMS receiver #1	16 numeric characters including + (plus)
SMS2 SET SMS2 +49222... #passwort	SMS receiver #2	16 numeric characters including + (plus)
SMS3 SET SMS3 +49222... #passwort	SMS receiver #3	16 numeric characters including + (plus)
EM1 SET EM1 rec.stat@gmail.com #passwort	email receiver #1	64 characters
EM2 SET EM2 some@gmail.com #passwort	email receiver #2	64 characters
EM3 SET EM3 any@gmail.com #passwort	email receiver #3	64 characters
SMTP SET SMTP smtp.gmail.com #passwort	SMTP address	64 characters
PORT SET PORT 465 #passwort	port number	6 numeric characters
ENCRY SET ENCRY SSL #passwort	NONE SSL TLS	4 charcters
USER SET USER xxx@yyy.zz #passwort	email address of control unit	64 characters
PWD SET PWD mypasswort #passwort	password for email account	64 characters
APN SET APN provider.com #passwort	providers access point name	64 characters

RTC-MODUL

Modulen talar om klockslag, datum och veckodag och är försedd med en egen knappcell (CR2032). Alla meddelanden i händelseminnet får en tidsstämpel.

Välj "Tidsinställning" i inställningsmenyn.

- Tid (hh:mm:ss): Använd ratten för att välja enskilda siffror och bekräfta genom att trycka.
- Datum (dd.mm.åååå): Använd ratten för att välja enskilda siffror och bekräfta genom att trycka.
- Sommartid: Ja/Nej . Om "Ja" sker en automatiskt växling mellan sommar- och vintertid.

Datum och klockslag visas i informationsmenyn.

Till RTC-modulen kan ett 12-V-batteri och ett GSM-modem anslutas.

12-V-BATTERI

12-V-blybatteriet används som nödströmsförsörjning av modemet. En laddningsanslutning och skydd mot djupurladdning finns integrerade i RTC-modulen.

Vid strömavbrott arbetar modemet i max. 10 timmar. Även display, högvattenlarm och dess potentialfria kontakt fungerar under denna tid.

Batterispänningen visas i informationsmenyn.

OBS! För komplett avstängning av styrningen måste batteriet tas loss.

GSM-MODEM

När GSM-modemet används måste modemmodulen ta loss före idrifttagningen, ett mini-SIM-kort sätts i och modulen sätts tillbaka igen (se bilaga).

Om man vill kunna skicka e-post måste SIM-kortet tillåta datatrafik och för modemet måste ett e-postkonto inrättas och SMTP-tjänsten vara aktiverad för detta.

Den platta antennen kan vid behov bytas ut mot en kraftfullare tallriksantenn (tillbehör). Antennen ska alltid monteras utanför byggnaden!

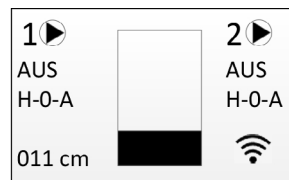
Genom att använda GSM-modemet kan aktuella felmeddelanden i anläggningen antingen skickas per SMS eller e-post till maximalt 3 olika mottagare.



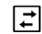

SMS-meddelandet kan på begäran utökas med ett telefonsamtal.

SMS-kvittering är möjlig. Om SMS:et inte kvitteras efter en viss tid, skickas det till nästa mottagare.

För en entydig tilldelning av anläggningen kan man i menyn tilldela ett stationsnamn och stations-ID, som visas i felmeddelanden.

Rutinmeddelanden med aktuellt tillstånd på anläggningen kan skickas tidsstyrt.



-  Signalstyrka GSM-nät
-  Ingen förbindelse
-  Endast RTC utan modem
-  Modem skickar meddelande

Exempel händelseminne

Händelseminne 07
Högvatten
Fel förekommer
11:23 17.04.2019 On

Exempel på innehåll i SMS

Stationsnamn
<Högvatten Fel förekommer>
Underhållstjänst#01805188881
#Stations-ID,programversion,felkod#

Exempel Innehåll e-post

<17/04/19 11:23:28>
<Högvatten Fel förekommer>
P1h:00000.02 h
P1c:000008
P2h:00000.02 h
P2c:000008
Underhållstjänst#01805188881
#Stations-ID,programversion,felkod#

MENY KOMMUNIKATION

För inmatning av parametrar vrider du tills rätt tecken visas och trycker sedan kort på ratten för att bekräfta valet och för att komma till nästa tecken. Vrid åt vänster för att komma till siffror, vrid åt höger för att komma till alfabetet. Det finns även särskilda skrivtecken och stora bokstäver.

För att spara hela inmatningen måste man hålla ratten intryckt något längre när man väljer det sista tecknet.

OBS: Det är inte möjligt att radera enskilda tecken! Om du vill ta bort en existerande inmatning helt håller du ratten intryckt på det första tecknet längre. Tryck på kvitteringsknappen för att avbryta aktuell inmatning utan att spara.

Använd följande parametrar för att konfigurera GSM-modemets SMS- och e-postförsändelse. Tänk på att sätta in ett giltigt SIM-kort vars tillgodohavande inte förbrukas obemärkt.

Poster märkta med * måste matas in, ** endast för försändelse av SMS-meddelanden och *** endast om e-postmeddelanden ska skickas ut.

Ändra SIM-PIN

Här kan du ändra på PIN-nr för SIM-kortet.

Mobil Provider (se tabell) ***

APN: Adress för mobil åtkomstpunkt

Autentisering: JA/NEJ (användarnamn/lösenord)

Brytare på plats

När brytaren på plats aktiveras måste du bestämma hur många timmar felmeddelanden inte ska skickas, tidsperiod som kan väljas: 1-5 timmar. OBS: 0 timmar = avaktiverad

Mottagare SMS1 **

Här kan du mata in mobilnumret för den 1:a mottagaren, som inleds med landskod, exempel: +49 123 456789.

Mottagare SMS2

Här kan du mata in mobilnumret för den 2:a mottagaren, som inleds med landskod, exempel: +49 123 456790.

Mottagare SMS3

Här kan du mata in mobilnumret för den 3:e mottagaren, som inleds med landskod, exempel: +49 123 456791.

SMS-kvittering JA/NEJ

Här bestämmer du om ett SMS-meddelande måste kvitteras. Om denna funktion är aktiverad måste du välja en reaktionstid mellan 5 och 60 minuter. Alla mottagare meddelas inte på en gång, utan först den 1:a mottagaren! Om ingen kvittering sker inom den inställda tiden (t.ex. efter 10 min.), skickas meddelandet automatiskt till den 2:a mottagaren. Om detta inte heller kvitteras inom 10 minuter, meddelas den 3:e mottagaren.

OBS: Meddelandet kvitteras genom att ett tomt SMS skickas tillbaka till avsändarnumret.

Rutinmeddelande

Här kan du aktivera ett regelbundet rutinmeddelande, som vid en viss tid talar om tillståndet på anläggningen. Intervallet mellan meddelandena kan vara maximalt 39 dagar. Inställning: dd hh:mm. OBS: 00 dagar = avaktiverad.

Rutinmeddelandet döljs så snart det har skickats ett felmeddelande inom det inställda intervallet. Timern börjar då räkna om från början.

Telefonsamtal utöver SMS JA/NEJ

Här kan du bestämma om, förutom SMS-meddelandet, även samma mottagarnummer ska ringas upp.

Stations-ID *

Här kan du mata in ett ID för stationen (max. 8 positioner). ID:t visas vid slutet av meddelandetexten.

Stationsnamn *

Här kan du mata in ett namn för stationen (max. 16 positioner). Namnet visas som användarnamn när e-post mottas.

Skicka test-SMS JA/NEJ

För att kontrollera modemfunktionen kan ett test-SMS eller ett test-e-postmeddelande skickas till den sparade användaren.

Vid aktiv SMS-kvittering meddelas till att början endast den 1:a mottagaren. Se SMS-kvittering.

Felöverföring *

Under denna meny punkt bestämmer du vilka fel som ska skickas, ▲ kommande, ▼ gående eller ▲ ▼ båda.

Följande fel kan konfigureras:

• Termostat P1	• Termostat P2
• Motorskydd P1	• Motorskydd P2
• P1 Överström	• P2 Överström
• P1 Max. löptid	• P2 Max. löptid
• AUX 1	• Komm
• Sensorlogik	• Underhåll
• Sensorfel	• Realtidsklocka
• Vridfältfel	• Batteriet tomt
• Högvatten	• Batteriet laddar
• Torrgångsskydd	• Spänningsförsörjning

E-postadress 1 ***

Här kan du mata in e-postadressen för den 1:a mottagaren, t.ex. första@email.se.

E-postadress 2

Här kan du mata in e-postadressen för den 2:a mottagaren, t.ex. andra@email.se.

E-postadress 3

Här kan du mata in e-postadressen för den 3:e mottagaren, t.ex. tredje@email.se.

E-postinställningar (se tabell) ***

SMTP-server: Här matar du in SMTP-serverns adress

Port: Här matar du in SMTP-serverns port

Kodning: Här matar du in SMTP-serverns kodningstyp

Användar-ID: Här matar du in användar-ID för e-postkontot

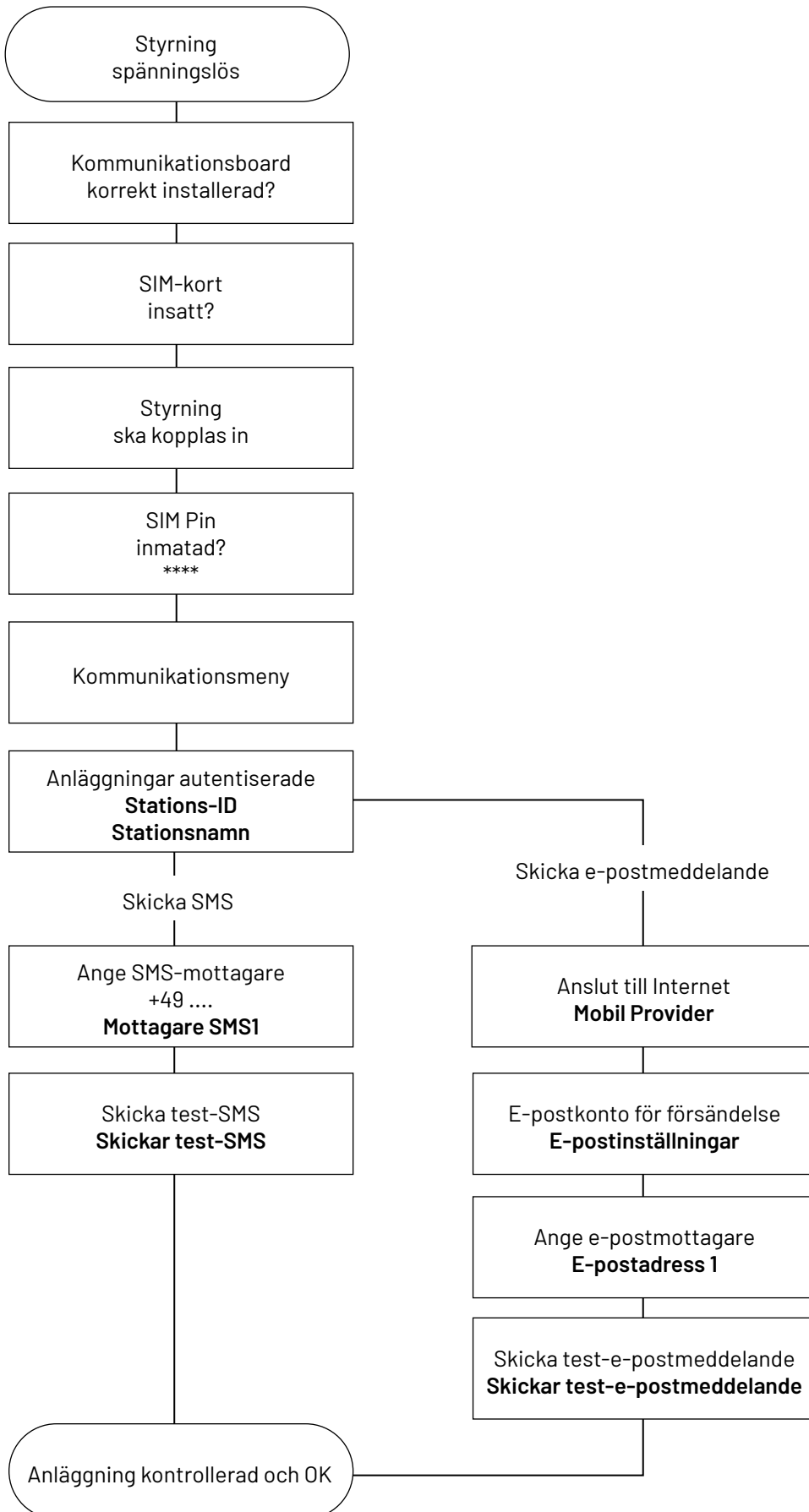
Lösenord: Här matar du in lösenordet för e-postkontot

Skicka test-e-post

JA/NEJ

Skicka ett test-e-postmeddelande till alla inmatade e-postmottagare.

FÖRLOPPSDIAGRAM



Felkoder

00000001	Termostat P1	00000100	Högvattennivå	0001 0000	Realtidsklocka
00000002	Motorskydd P1	00000200	Torrgångsskydd	0002 0000	12 V batteri tomt
00000004	Överström P1	00000400	Termostat P2	0004 0000	12 V batteri överspänning
00000008	AUX 1	00000800	Motorskydd P2	0008 0000	Spänningsförsörjning
00000010	max. löptid P1	00001000	Överström P2		
00000020	Sensorlogik	00002000	max. löptid P2		
00000040	Sensorfel	00004000	Kommunikation		
00000080	Nät/fasföljd	00008000	Underhåll		

Fel är HEX-kodade, exempel: 0000 010B = överström P1 + AUX 1 + högvatten

Parametrering per SMS

Telefonnumret som det parametrerade SMS:et kommer från måste finnas med i styrningen, dvs. minst en SMS-mottagare måste matas in för hand. Per SMS kan endast ett kommando skickas. Efter varje kommando skickas en feedback från styrningen. GSM-modemet kan programmeras med följande parameter-SMS. "lösenord" är den fyrsiffriga koden som har sparats i Highlogo-styrningen. Vid leverans är koden 3197. Det måste finnas ett mellanslag mellan parametervärdet och #!

Kommando	Exempel	Dataformat
LANGUAGE SET LANGUAGE EN #password		2 characters
	DE = German EN = English FI = Finnish FR = French IT = Italian NL = Dutch PL = Polish SL = Slovenian SV = Swedish	
SERVICE SET SERVICE +49111... #password	phone number of the service	18 numeric characters including "+"
TIME SET TIME 11:22:33 #password	time in hh:mm:ss format	8 numeric characters including : (colon)
DATE SET DATE 31.12.2017 #password	date in dd.mm.yyyy format	10 numeric characters including . (point)
STID SET STID abcdef #password	6 char Station ID	6 characters
STNAME SET STNAME abcdefgheijk #password	16 char Station Name	16 characters
SMS1 SET SMS1 +49111... #password	SMS receiver #1	16 numeric characters including + (plus)
SMS2 SET SMS2 +49222... #password	SMS receiver #2	16 numeric characters including + (plus)
SMS3 SET SMS3 +49222... #password	SMS receiver #3	16 numeric characters including + (plus)
EM1 SET EM1 rec.stat@gmail.com #password	email receiver #1	64 characters
EM2 SET EM2 some@gmail.com #password	email receiver #2	64 characters
EM3 SET EM3 any@gmail.com #password	email receiver #3	64 characters
SMTP SET SMTP smtp.gmail.com #password	SMTP address	64 characters
PORT SET PORT 465 #password	port number	6 numeric characters
ENCRY SET ENCRY SSL #password		4 characters
	NONE SSL TLS	
USER SET USER xxx@yyy.zz #password	email address of control unit	64 characters
PWD SET PWD mypassword #password	password for email account	64 characters
APN SET APN provider.com #password	providers access point name	64 characters

T-Mobile

Provider	APN	Username	Password
Call & Surf via Funk LTE	internet.home	tmobile	tm
Magenta Hybrid	haap.t-online.de	-ohne-	-ohne-
T-Mobile MagentaMobil	internet.telekom	tmobile	tm
T-Mobile MobileStart Prepaid	internet.telekom	tmobile	tm
T-Mobile Data Comfort	internet.telekom	tmobile	tm
T-Mobile Xtra Prepaid	internet.t-mobile	tmobile	tm
congstar	internet.t-mobile	tmobile	tm
klarmobile (0151)	internet.t-d1.de	-ohne-	-ohne-
Callmobile	internet.t-mobile	-ohne-	-ohne-
ja!mobile	internet.t-mobile	-ohne-	-ohne-

Vodafone

Provider	APN	Username	Password
Vodafone Vertragstarife	web.vodafone.de	-ohne-	-ohne-
Vodafone Websessions (Neu!)	web.vodafone.de	-ohne-	-ohne-
Callya	event.vodafone.de	-ohne-	-ohne-
1&1 D-Netz	web.vodafone.de	-ohne-	-ohne-
klarmobile (0152)	web.vodafone.de	-ohne-	-ohne-
Bildmobil (auch RTL)	event.vodafone.de	-ohne-	-ohne-
Fyve Mobil	event.vodafone.de	-ohne-	-ohne-
otelo LTE für Zuhause	web.vodafone.de	-ohne-	-ohne-
otelo Smartphone	web.vodafone.de	-ohne-	-ohne-
otelo Datentarife	data.otelo.de	-ohne-	-ohne-
Edeka Mobil	data.access.de	-ohne-	-ohne-
Lidl Connect	web.vodafone.de	-ohne-	-ohne-

Sonstige / Other / Autre / Altro / Inne / Övriga

Provider	APN	Username	Password
Aldi Talk	internet.eplus.de	eplus	gprs
1&1 E-Netz	internet.eplus.de	-ohne-	-ohne-
Blau	internet.eplus.de	blau	blau
Ay Yildiz	internet.eplus.de	eplus	internet
O2 Blue (Smartphone)	internet	-ohne-	-ohne-
O2 go mobil	surfo2	-ohne-	-ohne-
O2 Prepaid	pinternet.interkom.de	-ohne-	-ohne-
Fonic	pinternet.interkom.de	-ohne-	-ohne-
klarmobile (0176)	internet.mobilcom	-ohne-	-ohne-
Smartmobil	internet	-ohne-	-ohne-
SIM.de	internet	-ohne-	-ohne-
McSIM	internet.victorvox	-ohne-	-ohne-
Tchibo Prepaid	webmobil1	-ohne-	-ohne-
Tchibo Vertrag	surfmobil2	-ohne-	-ohne-
Saturn Daten Tarif LTE	surfo2	-ohne-	-ohne-

Provider	APN	Username	Password
Mediamarkt Datentarif LTE	surfo2	-ohne-	-ohne-
Focus Mobile & Chip Mobile	internet	-ohne-	-ohne-
Bunte & TV Spielfilm Mobile	internet	-ohne-	-ohne-
Supperllu Mobile	internet	-ohne-	-ohne-
Truphone	truphone.com	-ohne-	-ohne-

E-Mail Einstellungen / E-Mail Settings / Paramètres des e-mails / Impostazioni e-mail / Ustawienia e-mail / E-postinställningar

Provider	SMTP	Port, Encryption
1&1	smtp.1und1.de	465, SSL
Arcor	mail.arcor.de	465, SSL
freenet	mx.freenet.de	587, TLS
Gmail	smtp.gmail.com	465, SSL
GMX	mail.gmx.net	587, TLS
Googlemail	smtp.googlemail.com	465, SSL
Hotmail (Outlook)	smtp-mail.outlook.com	587, TLS
Kabel Deutschland	smtp.kabelmail.de	465, SSL
Mail.de	smtp.mail.de	465, SSL
Posteo	posteo.de	465, SSL
Strato	smtp.strato.de	465, SSL
t-online	securesmtp.t-online.de	465, SSL
web.de	smtp.web.de	587, TLS
Yahoo	smtp.mail.yahoo.com	587, TLS

Technische Daten Modem	
Chip	Quectel M95 FA GSM/GPRS (M95FAR02A08)
Unterstützte GSM-Frequenzbänder	850 / 900 / 1800 / 1900 MHz
Leistungsklasse	Class 4 (33dBm GSM 900), Class 1 (30dBm GSM 1800)
Spannungsversorgung	3,3 - 5,0 V
Freigegebene Antennen	Pentair Jung Pumpen Flachantenne (Lieferumfang) Pentair Jung Pumpen Teller-/Dachantenne (Zubehör)

Kleine Hilfe bei Störungen	
Kein E-Mail-Versand	- Datentarif für Sim-Karte vorhanden? - Kommunikations- / E-Mail-Einstellungen korrekt? - E-Mail-Konto korrekt konfiguriert? siehe Online-Hilfe des E-Mail-Providers
Fehler Echtzeituhr	Batterie leer? -> Austauschen gegen exakten Typ CR2032
Rote LED "Polarity" auf Platine leuchtet	Verpolung der Batterieanschlüsse
Fehler Akkuspannung	Ladeelektronik defekt -> Akku abklemmen und JP-Service kontaktieren

Technical modem data	
Chip	Quectel M95 FA GSM/GPRS (M95FAR02A08)
Supported GSM frequency bands	850 / 900 / 1800 / 1900 MHz
Power class	Class 4 (33dBm GSM 900), class 1(30dBm GSM 1800)
Power supply	3.3 - 5.0 V
Active antennas	Pentair Jung Pumpen flat antenna (supply package) Pentair Jung Pumpen dish/roof antenna (accessory)

Quick tips for remedying faults	
No e-mails can be sent	- Data plan available for SIM card? - Communication/e-mail settings correct? - E-mail account correctly configured? See online help of the e-mail provider
Real time clock error	Battery empty? -> Replace with exact type CR2032
Red LED "polarity" on board lights up	Battery connection polarity reversed
Battery voltage error	Electronic charger faulty -> disconnect battery and contact JP-Service

Caractéristiques techniques du Modem	
Puce	Quectel M95 FA GSM/GPRS (M95FAR02A08)
Bandes de fréquence GSM prises en charge	850 / 900 / 1800 / 1900 MHz
Classe de puissance	Classe 4 (33dBm GSM 900), Classe 1 (30dBm GSM 1800)
Alimentation électrique	3,3 - 5,0 V
Antennes autorisées	Antenne plate Pentair Jung Pumpen (fournie) Antenne de toit/parabolique Pentair Jung Pumpen (accessoires)

Petit guide en cas de défaillances	
Aucun envoi d'e-mail	- Forfait de données présent pour carte sim ? - Réglages de communication /e-mail corrects ? - Compte e-mail correctement configuré ? Voir aide en ligne du fournisseur de messagerie
Erreur horloge temps réel	Batterie vide ? -> La remplacer par une autre de même type CR2032
La LED rouge « Polarity » est allumée sur la platine	Inversion de polarité des raccordements de la batterie
Erreur tension batterie	Électronique de charge défectueuse -> Débrancher la batterie et contacter le service JP

Dati tecnici modem	
Chip	Quectel M95 FA GSM/GPRS (M95FAR02A08)
Banda di frequenza GSM supportata	850 / 900 / 1800 / 1900 MHz
Classe di potenza	Classe 4 (33 dBm GSM 900), Classe 1 (30 dBm GSM 1800)
Alimentazione di tensione	3,3 - 5,0 V
Antenne abilitate	Antenna piatta Pentair Jung Pumpen (compreso nella fornitura) Antenna da tetto / a disco Pentair Jung Pumpen (accessorio)

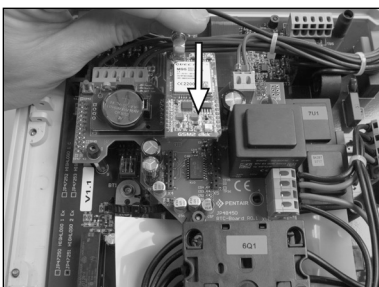
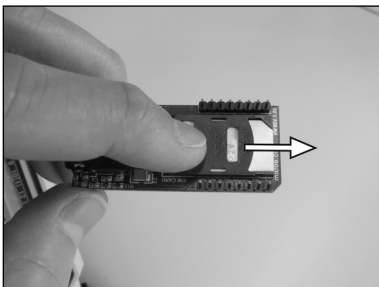
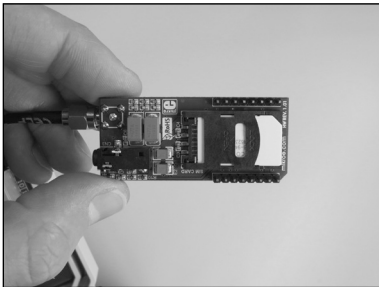
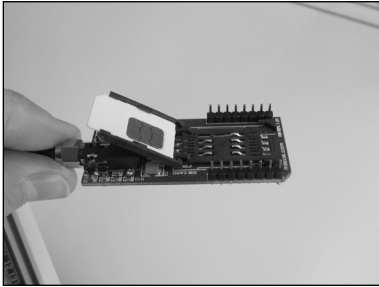
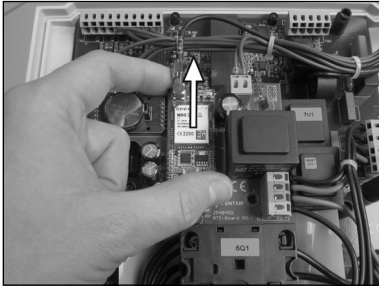
Piccola guida in caso di anomalie	
Nessun invio e-mail	- tariffa dati presente per la scheda SIM? - impostazioni di comunicazione / e-mail corrette? - account e-mail configurato correttamente? Vedere la guida online del provider e-mail
Errore orologio in tempo reale	Batteria scarica? > Sostituire con tipo esatto CR2032
Il LED rosso "Polarità" sulla scheda si illumina	Polarità dei collegamenti della batteria
Errore tensione batteria	Elettronica di carica difettosa -> scollegare la batteria e contattare l'assistenza JP

Dane techniczne modemu	
Chip	Quectel M95 FA GSM/GPRS (M95FAR02A08)
Obsługiwane częstotliwości GSM	850 / 900 / 1800 / 1900 MHz
Klasa mocy	Class 4 (33dBm GSM 900), Class 1 (30dBm GSM 1800)
Napięcie zasilania	3,3 - 5,0 V
Zatwierdzone anteny	Antena płaska Pentair Jung Pumpen (objęta dostawą) Antena talerzowa/dachowa Pentair Jung Pumpen (akcesoria)

Mały poradnik usuwania zakłóceń	
Brak wysyłania maili	- Czy dla karty SIM dostępna jest transmisja danych? - Czy ustawienia komunikacji / e-mail są prawidłowe? - Czy konto e-mail jest prawidłowo skonfigurowane? patrz pomoc on-line dostawcy e-mail
Błąd zegara czasu rzeczywistego	Bateria pusta? -> Wymiana na dokładnie taki sam typ CR2032
Czerwona dioda LED „Polarity” na płytce świeci się	Zamiana biegunów przyłącza baterii
Błąd napięcia akumulatora	Elektronika ładowania uszkodzona -> odłączyć akumulator i skontaktuj się z serwisem JP

Tekniska data modem	
Chip	Quectel M95 FA GSM/GPRS (M95FAR02A08)
GSM-frekvensband som stöds	850 / 900 / 1800 / 1900 MHz
Effektklass	Klass 4 (33dBm GSM 900), klass 1(30dBm GSM 1800)
Spänningsförsörjning	3,3 - 5,0 V
Frigivna antenner	Pentair Jung Pumpen plattantenn (ingår i leveransen) Pentair Jung Pumpen tallriks-/takantenn (tillbehör)

Liten hjälp vid störningar	
Ingen e-postförsändelse	- Finns det datatariff för SIM-kort? - Kommunikations-/e-postinställningar korrekta? - E-postkonto korrekt konfigurerat? Se onlinehjälp från e-postleverantören
Fel realtidsklocka	Batteri tomt? -> Byte mot exakt typ CR2032
Röd LED "Polarity" på kretskortet lyser	Omvänd polaritet i batterianslutningen
Fel batterispänning	Laddningselektronik defekt -> Lossa på batteriet och kontakta JP-service.



PENTAIR JUNG PUMPEN

EU-Konformitätserklärung
EU-Prohlášení o shodě
EU-Överensstemmelseerklæring
EU-Declaration of Conformity
EU-Vaatimustenmukaisuusvakuutus

EU-Déclaration de Conformité
EU-Megfelelőségi nyilatkozat
EU-Dichiarazione di conformità
EU-Conformiteitsverklaring
EU-Deklaracja zgodności

EU-Declaratiþe de conformitate
EU-Vyhášení o zhode
EU-Försäkran om överensstämmelse

DE - Richtlinien - Harmonisierte Normen
 CS - Směrnice - Harmonizované normy
 DA - Direktiv - Harmoniseret standard
 EN - Directives - Harmonised standards
 FI - Direktiivi - Yhdenmukaistettu standardi

FR - Directives - Normes harmonisées
 HU - Irányelve - Harmonizált szabványok
 IT - Direttive - Norme armonizzate
 NL - Richtlijnen - Geharmoniseerde normen
 PL - Dyrektywy - Normy zharmonizowane

RO - Directivă - Norme coroborate
 SK - Smernice - Harmonizované normy
 SV - Direktiv - Harmoniserade normer

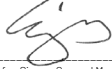
- 2011/65/EU (RoHS)
 - 2014/30/EU (EMC)
 - 2014/35/EU (LVD)
 - 2014/53/EU (RED)
- EN 301 489-1 V1.9.2
 EN 62311-2008
 EN 301 511 V12.5.1

JUNG PUMPEN GmbH - Industriestr. 4-6 - 33803 Steinhagen - Germany - www.jung-pumpen.de

DE - Wir erklären in alleiniger Verantwortung, dass das Produkt den aufgeführten Richtlinien entspricht.
 CS - Prohlašujeme na svou výlučnou odpovědnost, že výrobek odpovídá jmenovaným směrnicím.
 DA - Vi erklærer under ansvar at produktet i overensstemmelse med de retningslinjer
 EN - We hereby declare, under our sole responsibility, that the product is in accordance with the specified Directives.
 FI - Me vakuutamme omalla vastuullamme, että tuote täyttää ohjeita.
 FR - Nous déclarons sous notre propre responsabilité que le produit répond aux directives.
 HU - Kizárólagos felelősségünk tudatában kijelentjük, hogy ez a termék megfelel az Európai Unió fentvezetett irányelveinek.
 IT - Noi dichiariamo sotto la nostra esclusiva responsabilità che il prodotto è conforme alle direttive citate.
 NL - Wij verklaren geheel onder eigen verantwoordelijkheid dat het product voldoet aan de gestelde richtlijnen.
 PL - Z pełną odpowiedzialnością oświadczamy, że produkt odpowiada postanowieniom wymienionych dyrektyw.
 RO - Declaram pe proprie răspundere că produsul corespunde normelor prevăzute de directivele mai sus menționate.
 SK - Na výlučnú zodpovednosť vyhlasujeme, že výrobok spĺňa požiadavky uvedených smerníc.
 SV - Vi försäkrar att produkten på vårt ansvar är utförd enligt gällande riktlinjer.

GSM Modem (JP49356)
GSM Modem (JP50190)

Steinhagen, 02-03-2021


 Stefan Sirges, General Manager


 i.V. Paxcal Kölkebeck Sales Manager

CE 129-11-2103

HIGHLOGO MODULE